



# SIGNOS VITALES

MAPEO INICIAL DE ACTORES DEL ECOSISTEMA  
FILANTRÓPICO EN SAN LUIS POTOSÍ 2026

 FONDO  
POTOSINO



Comunalía



COMMUNITY  
FOUNDATIONS  
OF CANADA

SignosVitales



EL  
COLEGIO  
DE  
SAN LUIS

# SIGNOS VITALES

MAPEO INICIAL DE ACTORES DEL ECOSISTEMA FILANTRÓPICO EN SAN LUIS POTOSÍ 2026

## Coordinación del Proyecto:

Dra. Beatriz Montserrat Gómez Martínez

## Equipo investigación:

Mto. Joaquín Alberto Valenciano Reyes  
Mto. Luis Eduardo Miranda Arreola  
Martha Rebeca Lozano García Pasante en Historia  
Yuritza Dionisio Hernández Pasante en Antropología

## Revisión de estilo y edición:

Dra. Cristina Nava Carpizo  
Lava

## Diseño:

Lava

San Luis Potosí, San Luis Potosí México. Enero 2026



Signos**Vitales**



Signos Vitales es una investigación comunitaria realizada por fundaciones comunitarias en todo Canadá que mide la vitalidad de nuestras comunidades e identifica tendencias significativas en una variedad de áreas críticas para la calidad de vida. Signos Vitales es una iniciativa de Community Foundations of Canada.

La iniciativa Signos en México, se implementa gracias a la colaboración entre Comunalia, Inter-American Foundation y C.S. Mott Foundation.

# ÍNDICE

<b>I.</b> MENSAJE INTRODUCTORIO Y AGRADECIMIENTOS	4
<b>II.</b> RESUMEN EJECUTIVO	6
<b>III.</b> CONTEXTO Y JUSTIFICACIÓN	10
<b>IV.</b> METODOLOGÍA	14
<b>V.</b> LO QUE NOS DIJERON (EJES TRANSVERSALES)	27
<b>A.</b> EDUCACIÓN	27
<b>B.</b> SALUD MENTAL	29
<b>C.</b> CIUDAD SOSTENIBLE Y ACCESO AL AGUA	35
<b>VI.</b> HALLAZGOS POR COMUNIDAD	38
<b>A.</b> PEÑASCO	38
<b>B.</b> LA VIRGEN	42
<b>C.</b> VILLA DE POZOS	46
<b>VII.</b> FORTALEZAS Y BRECHAS TRANSVERSALES	51
<b>VIII.</b> MAPA DE ACTORES	54
<b>IX.</b> RECOMENDACIONES ACCIONABLES	57
<b>X.</b> BIBLIOGRAFÍA	59



Este informe nace de un principio esencial: conocer a profundidad a nuestra comunidad es el primer paso para transformarla. A través de la metodología de Signos Vitales, el equipo de investigadores del Colegio de San Luis, liderado por Montserrat Gómez, a quienes expresamos nuestro más sincero agradecimiento, y Fondo Potosino, se sumergieron no solo en los datos, sino también en las voces, preocupaciones y sueños de niñas, niños y jóvenes que habitan la periferia de la zona conurbada de San Luis Potosí.

Más que una recopilación estadística, este trabajo constituye una radiografía viva que refleja el pulso de la ciudad y sus múltiples realidades. El objetivo ha sido claro: construir una visión local basada en evidencia que permita identificar los desafíos más urgentes, reconocer las fortalezas invisibles y orientar acciones que generen impacto.

Esta investigación busca ir más allá de informar; pretende convocar, abrir espacio al diálogo, fomentar la participación ciudadana y promover decisiones colectivas que fortalezcan el bienestar común.

Invitamos a quienes se acerquen a estas páginas a hacerlo con ánimo reflexivo y mirada activa. Que este informe sea una herramienta útil, una guía compartida y un punto de partida para construir juntos una ciudad más equitativa, resiliente y llena de posibilidades: un mejor futuro para la niñez y juventud potosina.

Finalmente, reiteramos nuestro agradecimiento al Colegio de San Luis y a Montse por su liderazgo y compromiso. Deseamos que esta sea la primera de muchas colaboraciones que nos permitan seguir generando conocimiento y acciones para transformar nuestra realidad.

**MARÍA CRISTINA NAVA CARPIZO**  
**DIRECTORA OPERATIVA FONDO POTOSINO DE INVERSIÓN SOCIAL**

Agradezco en primer lugar a Cristina por su confianza en nuestro trabajo, porque fue una investigación donde se mantuvo atenta, al corriente de cómo íbamos, pero a un lado, gestionando lo que se necesitara y permitiendo que todo fluyera, se necesitan muchos líderes como ella. Igualmente, gracias a Signos Vitales por creer en el proyecto, y confiamos que no los defraudaremos con los resultados, en este apoyo brindado.

En segundo lugar a mi equipo de trabajo: a Joaquín por su experiencia en campo y en el análisis etnográfico, por su visión para el desarrollo del proyecto; a Rebeca porque demostró gran capacidad de aprendizaje y fue siempre dispuesta a dar más de sí en el proyecto, y finalmente a Yuritza, que se nos unió a unos meses de iniciado el proyecto, pero que le dio ese ojo antropológico joven que nos ayudó mucho a la lectura de las personas, a los tres les veo un futuro prometedor en el campo de la investigación, gracias por el esfuerzo conjunto.

En tercer lugar, damos gracias a los niños y jóvenes que nos apoyaron con su participación y la mayoría con su disposición para realizar las actividades que les solicitamos. Gracias por abrirse con nosotros y mostrarnos un poquito de su mundo, para poder generar este estudio pensado por y para su beneficio.

Finalmente, pero no por eso menos relevante, agradecemos a todo el personal de las tres Organizaciones de la Sociedad Civil que nos brindaron su tiempo, apoyo, pero, sobre todo, su apertura para que este estudio se realizara con éxito. Especialmente gracias a sus coordinadores: Lulú, Noé y Maricarmen; a los exparticipantes o exsocios que nos compartieron sus vivencias, a los padres y parientes de los chicos que nos platicaron sus experiencias, y a todos aquellos que pudimos haber omitido pero que, a través de estas conversaciones vitales, nos enseñaron la gran esperanza y los enormes retos y responsabilidades que conlleva este trabajo para las niñas y juventudes.

**BEATRIZ MONTSERRAT GÓMEZ MARTÍNEZ**  
**COORDINADORA DEL PROYECTO, EL COLEGIO DE SAN LUIS**

## RESUMEN EJECUTIVO

Este estudio denominado Signos Vitales en San Luis Potosí fue desarrollado por el Fondo Potosino en alianza con El Colegio de San Luis, tomando como base la metodología de *Vital Signs - Community Foundations of Canada*. El diagnóstico se enfocó en tres comunidades periféricas de la zona conurbada de San Luis Potosí: Peñasco y Villa de Pozos en la ciudad capital y La Virgen en Soledad de Graciano Sánchez, con el propósito de identificar, desde la voz de niñas, niños y jóvenes, los principales desafíos y oportunidades en tres ejes estratégicos:

- Educación
- Salud mental y prevención
- Comunidad y ciudad sostenible / Acceso al agua

Más que un ejercicio académico, este reporte busca convertirse en una herramienta práctica que permita definir líneas de acción concretas, orientar la inversión social y convocar a alianzas estratégicas para el desarrollo comunitario.

### HALLAZGOS TRANSVERSALES

#### Educación

- La escuela es vista como la principal palanca de movilidad social, pero dependiendo de la colonia donde se vive y el acceso (capacidad económica, movilidad, cantidad de escuelas por grado), se va dificultando poder continuar estudios según se avanza de nivel educativo.
- Persisten obstáculos sobre todo en la transición a media superior y superior.
- Las actividades extracurriculares son valoradas, pero pierden conexión con oportunidades reales a futuro.
- Dato clave: en San Luis Potosí, la cobertura de secundaria es de 83.7%, y en media superior de 59.5%.

## Salud mental

- La ansiedad, el estrés y la discriminación forman parte de la vida diaria de los jóvenes.
- Los apodosos y la violencia verbal son los principales detonantes de malestar.
- La familia es el primer espacio de apoyo, no obstante, en algunos casos los jóvenes se sienten no escuchados, manejo de adultocentrismo. Aunque con limitaciones; los clubes comunitarios ofrecen contención clave.
- Dato clave: más del 40% de tutores encuestados reportó haber buscado apoyo psicológico para un miembro de su familia.

## Ciudad sostenible y acceso al agua

- El acceso al agua en las colonias estudiadas es intermitente, con fugas constantes y dependencia de pipas.
- El drenaje deficiente y la contaminación son preocupaciones crecientes.
- La falta de alumbrado, banquetas y áreas verdes impacta la percepción de seguridad y de salud mental (espacios tranquilos).
- Dato clave: 30.4% de las viviendas en SLP carecen de acceso diario a la red de agua potable.



Mapa 1. Comunidades de Peñasco, La Virgen y Pozos en San Luis Potosí

## LOCACIONES

### Peñasco

- Comunidad pequeña de 1,150 habitantes con fuerte tejido comunitario y pertenencia al club local.
- Problemas de alumbrado, calles sin pavimento y discriminación.
- Mejoras en escolaridad respecto a décadas anteriores.

### La Virgen

- Comunidad de 7,700 habitantes, con contrastes: viviendas con servicios básicos pero con déficits de transporte, alumbrado y rampas.
- Jóvenes desmotivados ante pocas oportunidades educativas cercanas.
- Inequidad en acceso al agua y contaminación en zonas específicas.

### Villa de Pozos

- Con más de 148,000 habitantes, refleja retos de urbanización acelerada falta de pavimento, alumbrado insuficiente y transporte limitado.
- Cobertura alta de servicios, pero desigualdades marcadas.
- Organización barrial ejemplar en gestión de agua con pipas.

## FORTALEZAS TRANSVERSALES

- Liderazgo juvenil creciente.
- Sentido de pertenencia en clubes comunitarios.
- Mejoras graduales en escolaridad.

## BRECHAS TRANSVERSALES

- Falta de atención psicológica comunitaria.
- Obstáculos en transición escolar.
- Infraestructura hídrica y urbana deficiente.

## RECOMENDACIONES ACCIONABLES

### **Corto plazo (0–6 meses)**

- Círculos de escucha y protocolos anti-bullying.
- Micro-reparaciones comunitarias de fugas y alumbrado en corredores.
- Programas de activación física breve para bienestar emocional.

### **Mediano plazo (6–24 meses)**

- Becas puente y tutorías de tránsito escolar.
- Convenios con bachilleratos y universidades.
- Creación de micro-parques y corredores seguros.
- Desarrollo de programas comunitarios de salud mental.

## CONCLUSIÓN DEL RESUMEN EJECUTIVO

Este informe confirma que la voz de la niñez y juventud es un insumo estratégico para la acción social. Los hallazgos señalan tanto carencias estructurales como fortalezas comunitarias que, si se potencian con alianzas entre gobierno, sector privado, OSC y ciudadanía, pueden transformar realidades. Más allá de cifras, este estudio deja claro que el bienestar de San Luis Potosí depende de atender la salud mental, garantizar trayectorias educativas completas y asegurar infraestructura hídrica y urbana digna.

El reto es grande, pero las oportunidades de colaboración son aún mayores.

## **CONTEXTO Y JUSTIFICACIÓN**

### *¿POR QUÉ REALIZAMOS ESTE DIAGNÓSTICO?*

San Luis Potosí atraviesa una etapa de profundas transformaciones sociales, demográficas y urbanas. Con un crecimiento poblacional acelerado, procesos de urbanización desiguales y un importante bono demográfico juvenil, surgió la necesidad de contar con información clara y cercana que refleje tanto las fortalezas como los desafíos de nuestras comunidades.

Fondo Potosino, en alianza con COLSAN, emprendieron este ejercicio de Signos Vitales en 2024, inspirándose en la metodología de Community Foundations of Canada. El propósito es escuchar a niñas, niños y jóvenes, actores centrales del presente y el futuro de nuestro estado, para traducir sus percepciones en insumos útiles para la acción social y la toma de decisiones.

No se trata únicamente de un reporte académico. Este documento busca ser una radiografía viva del territorio, donde se combinen los datos duros de encuestas nacionales y censos, con las voces, dibujos, frases y testimonios de quienes habitan las comunidades de Peñasco, La Virgen y Villa de Pozos.

### *VINCULACIÓN CON LOS OBJETIVOS DE DESARROLLO SOSTENIBLE (ODS)*

El proyecto se alinea directamente con la Agenda 2030 y sus Objetivos de Desarrollo Sostenible (ODS), reconociendo que los retos locales dialogan con metas globales:



<i>ODS</i>	<i>OBJETIVO</i>	<i>TEMA PRIORITARIO DEL ESTUDIO</i>
	Para 2030 promover la salud mental y el bienestar.	Énfasis en la salud mental, prevención.
	4.7 Para 2030, garantizar que todos los alumnos adquieran los conocimientos y las habilidades necesarios para promover el desarrollo sostenible, lo que incluye, entre otros, los derechos humanos, la igualdad de género, la promoción de una cultura de paz y no violencia, ciudadanía y valoración de la diversidad cultural y <b>de la contribución de la cultura al desarrollo sostenible.</b>	Asegurar que todas las niñas y jóvenes tengan acceso a servicios de atención y desarrollo en la primera infancia y educación de calidad.
	Asegurar el acceso universal a agua potable segura y asequible, así como a servicios de saneamiento e higiene adecuados para todos, especialmente para grupos vulnerables como mujeres, niñas y personas en situaciones de riesgo.	6b Apoyar y fortalecer la participación de las comunidades locales en la mejora de la gestión del agua y el saneamiento.
	11a Apoyar los vínculos económicos, sociales y ambientales positivos entre las zonas urbanas, periurbanas y rurales fortaleciendo la planificación del desarrollo nacional y regional.	Se debe poner el foco en los niños y jóvenes de colonias periféricas, dado que sus condiciones desiguales traen consecuencias en su salud, educación y nivel de vida.
	17.17 Fomentar y promover la constitución de alianzas eficaces en las esferas pública, público-privada y de la sociedad civil, aprovechando la experiencia y las estrategias de obtención de recursos de las alianzas.	Con la construcción del mapeo flandrónico, se cubrirán los actores que ya están tomando acciones en los tres temas prioritarios para a partir de ahí, estas alianzas encontradas y las que se vayan creando, sirvan para el cumplimiento de las propuestas del proyecto, alineadas a este ODS y meta.

Tabla 1. ODS para alinear temas del estudio

## SITUACIÓN DE SAN LUIS POTOSÍ Y PERTINENCIA DEL ESTUDIO

Los datos muestran que 31.3% de la población de San Luis Potosí son adolescentes y jóvenes, un porcentaje mayor al promedio nacional (25.8%). Este bono demográfico representa una oportunidad histórica, pero también implica retos:

### Educación

Aunque la cobertura en secundaria es alta (83.7%), disminuye al pasar a media superior (59.5%) y superior (37.3%), revelando obstáculos en la continuidad educativa.

### Salud mental

La Encuesta Nacional de Salud y Nutrición Continua 2023, documenta que el 10.8% de adolescentes presenta síntomas depresivos moderados o severos, con mayor prevalencia en mujeres (7.7%) que en hombres (1.2%). Además, el 4.4% ha intentado quitarse la vida, la mitad en los últimos doce meses. Y según el Instituto Temazcalli, hasta el 72% de los jóvenes en San Luis Potosí presentan algún tipo de adicción. El inicio del consumo suele darse desde los 14 años, comenzando por alcohol, seguido de tabaco y finalmente drogas como cristal, marihuana y cocaína. El 54% de los casos se presenta en hombres. Las escuelas son uno de los principales entornos donde se inicia el consumo.

### Ciudad sostenible y acceso al agua

Solo el 14% de la población nacional recibe agua 24 horas al día, y en San Luis Potosí el 30.4% de las viviendas carece de acceso diario a agua entubada. La comunidad enfrenta problemas de sobreexplotación en 8 de sus 19 acuíferos principales. El 65% del agua potosina, proviene de fuentes superficiales.

### Entorno urbano

En San Luis Potosí, el 41.4% de los jóvenes vive en esta situación de pobreza multidimensional, mientras que el 69.5% presenta al menos una carencia social. Entre estas, destaca la falta de acceso a la seguridad social, que afecta al 55.9% de los adolescentes y jóvenes. A pesar de avances en algunos servicios, la desigualdad en infraestructura es marcada: colonias periféricas apenas cuentan con 1.3 m<sup>2</sup> de áreas verdes por habitante, mientras que zonas como Lomas-Tangamanga superan con creces el estándar internacional.

### Justificación

El valor central de este informe está en poner en el centro las percepciones de las comunidades. Las y los niños y jóvenes no son receptores pasivos de programas: son observadores críticos de su entorno y actores con propuestas para el futuro.

La combinación de datos oficiales con herramientas participativas —conversaciones vitales, encuestas, entrevistas, dinámicas gráficas y narrativas— ofrece un panorama completo que permite entender lo que ocurre en la vida cotidiana de las colonias, y al mismo tiempo alinear la acción social con compromisos internacionales.

En suma, la justificación de este estudio descansa en la urgencia de convertir el conocimiento en acción: mejorar y fortalecer la educación, la salud mental, garantizar agua y servicios básicos, y construir comunidades seguras y sostenibles para las generaciones presentes y futuras.

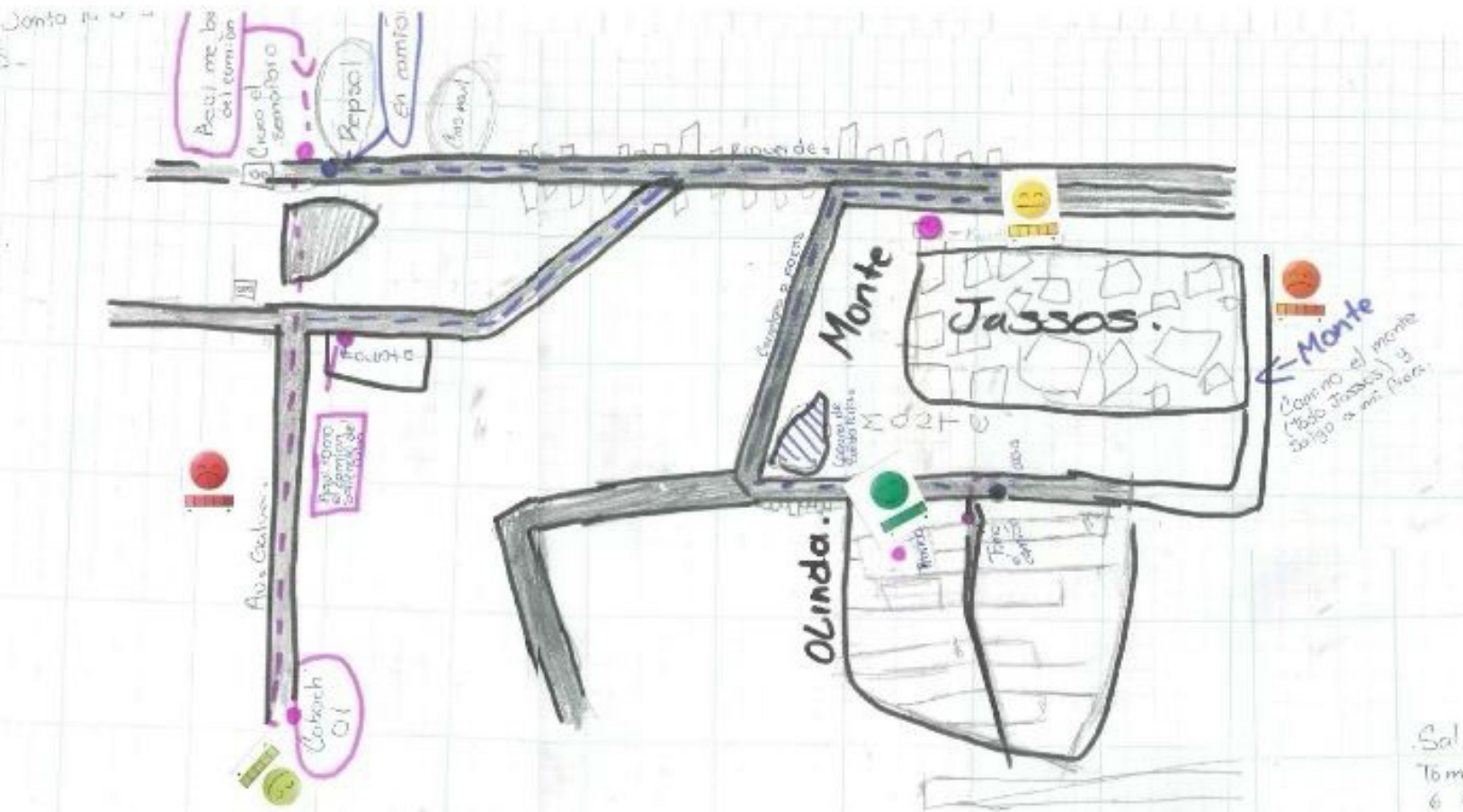


Imagen 1. Mapa de tu Ciudad. Pozos, niña, 15 años.

# METODOLOGÍA

## I. DISEÑO INICIAL

La propuesta metodológica de este estudio fue presentada a Signos Vitales con la intención de abarcar siete proyectos que actualmente acompaña el Fondo Potosino. Finalmente, se decidió concentrar la investigación en tres comunidades clave: Peñasco, La Virgen y Villa de Pozos, por su relevancia en términos poblacionales, educativos y de organización comunitaria.

El diseño metodológico fue elaborado en colaboración con COLSAN, tomando como referencia la metodología de Community Foundations of Canada, pero adaptada a la realidad local, con énfasis en la participación activa de niñas, niños y jóvenes.

## 2. ENFOQUE PARTICIPATIVO

La investigación no se limitó a encuestas cuantitativas. Se apostó por un enfoque participativo y etnográfico, combinando herramientas lúdicas, visuales y narrativas, con el fin de captar percepciones, emociones y propuestas desde la experiencia cotidiana de las comunidades.

Se utilizaron los siguientes instrumentos:

- Casa mental: Dinámica gráfica para representar cómo los participantes perciben su vida interna y emocional.
- Lluvia de ideas: Identificación colectiva de problemas recurrentes.
- Mapas de la ciudad: Señalamiento de lugares seguros e inseguros, y necesidades urbanas.
- Cartas al futuro: Reflexiones escritas sobre sueños, miedos y expectativas de vida.
- Memes y frases: Recurso para hablar de emociones y experiencias de manera accesible.
- Entrevistas a profundidad a jóvenes, tutores, líderes comunitarios y ex beneficiarios.
- Encuestas a tutores en dos rondas, validan percepciones y registran datos de contexto.

### Escala metodológica

Aplicación de “Metodologías Acción Participativa” como punto de partida para detectar las necesidades de niños y jóvenes de las tres zonas.

Incluye: casa mental, lluvia de ideas, mapa de la ciudad, frase, meme y carta a mí yo del futuro.

### Escala complementaria

Encuesta a tutores para complementar y servir como instrumento de contraste con la información ofrecida por los niños y jóvenes de las tres zonas, a partir de la selección de las preguntas más relevantes.

### Escala central

Creación de una línea base A partir de identificar problemas en los niños y jóvenes de las tres zonas estudiadas.

### Escala final

Identificación de los actores más relevantes en las tres zonas a partir de entrevistas a trabajadores de OSCs, ex beneficiarios, tutores y mediante observación participante y no participante.

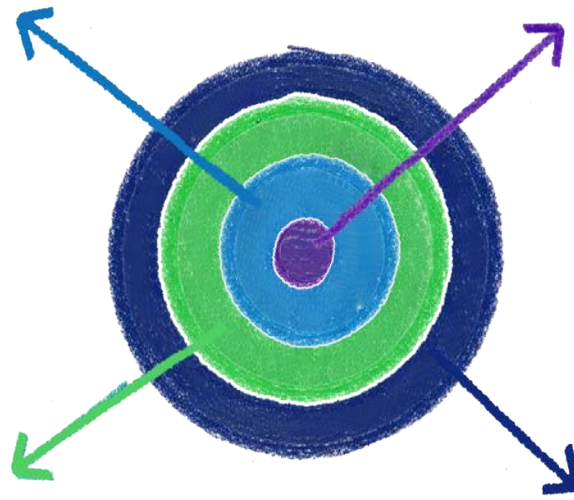


Gráfico I. Construcción de “Conversaciones vitales” dentro de la Metodologías de Acción Participativa: Encuestas a tutores, entrevistas, observación participante y no participante, mapeo de actores.

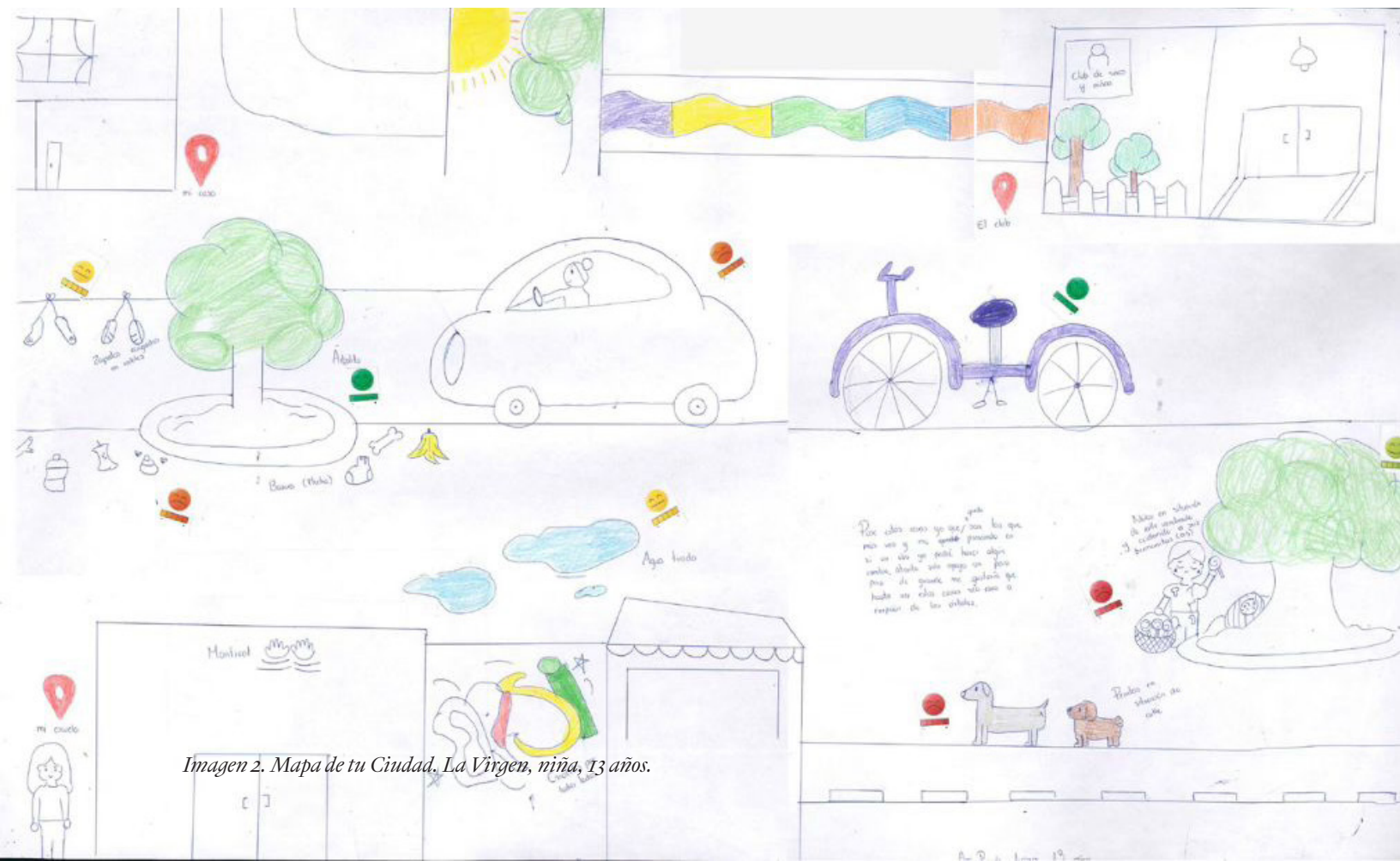


Imagen 2. Mapa de tu Ciudad. La Virgen, niña, 13 años.

### 3. MUESTRA Y COBERTURA

#### La investigación abarcó:

- 78 entrevistas en total, entre niños, niñas, jóvenes, papás, tutores, personal de las osc y exparticipantes en los programas muestreados, siendo 36 conversaciones vitales con la población de niñez y juventud.
- 242 encuestas a tutores y padres de familia (dos aplicaciones con cuestionarios de entre 15 y 20 preguntas).
- Más de 200 participantes en actividades participativas con niñas, niños y jóvenes en los tres sitios estudiados:
  - 76 casa mental
  - 31 lluvia de ideas
  - 44 mapa de tu ciudad
  - 45 cartas a mi yo del futuro
  - 12 memes y mi libro y película favorita

#### 3.1 CASA MENTAL

##### Objetivo

Que los niños y jóvenes de 6 a 14 años, reflexionen sobre los servicios y facilidades con que cuentan en su casa, sus necesidades y el contexto familiar y social en el que viven, permitiéndonos conocer mejor su entorno.

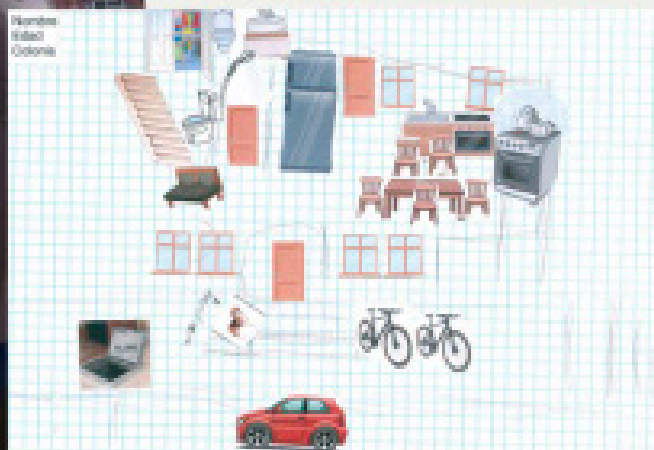
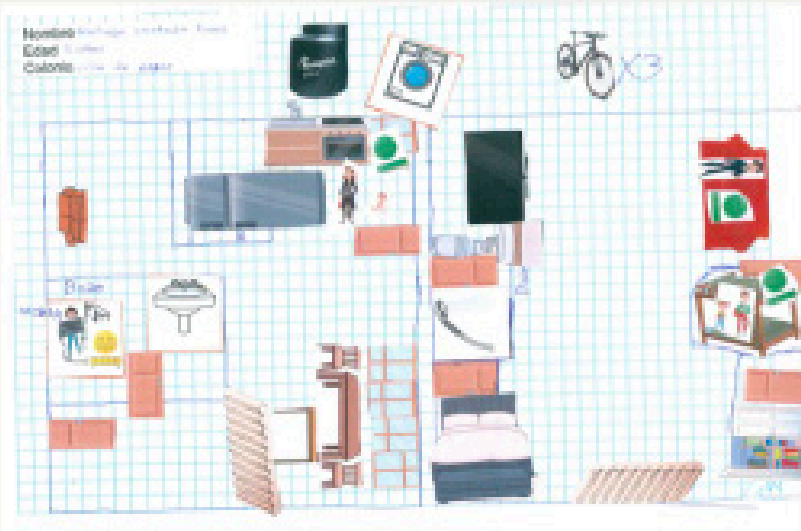
##### Objetivos de vinculación

Fomentar el autoconocimiento del entorno, la reflexión sobre el contexto familiar y social, y potenciar la empatía y el sentido de comunidad mediante el intercambio de experiencias.

##### Estructura de la actividad

La actividad “Casa Mental” busca que los jóvenes reflexionen sobre su entorno, necesidades y contexto familiar y social. Dibujarán su casa y la llenarán con recortes que representen su vida cotidiana, compartiendo luego sus elecciones en una reflexión grupal para identificar necesidades comunes y fortalecer la empatía.





Fotografía 1. Casa mental

### 3.2 LLUVIA DE IDEAS

#### Objetivo

Recuperar la percepción de niños y jóvenes de 6 a 11 años, sobre la salud mental, las ciudades sostenibles y su pensar sobre la discriminación, estimulando la creatividad y el trabajo colaborativo.

#### Objetivos de vinculación

Fomentar la participación activa de niños y adolescentes en la reflexión sobre temas sociales, promoviendo el trabajo en equipo para crear soluciones creativas, sensibilizándolos sobre salud mental, sostenibilidad urbana y discriminación, y fortaleciendo su pensamiento crítico.

#### Estructura de la actividad

La actividad busca conocer lo que entienden niños y adolescentes sobre salud mental, ciudades sostenibles y discriminación. En grupos, los participantes generan propuestas sobre cómo estos temas los afectan y cómo abordarlos de manera integral. Luego comparten ideas, exploran conexiones y discuten soluciones combinadas, finalizando con una reflexión grupal que promueve una visión holística para comunidades más equitativas y sostenibles.





### 3.3 MAPA DE TU CIUDAD

#### Objetivo

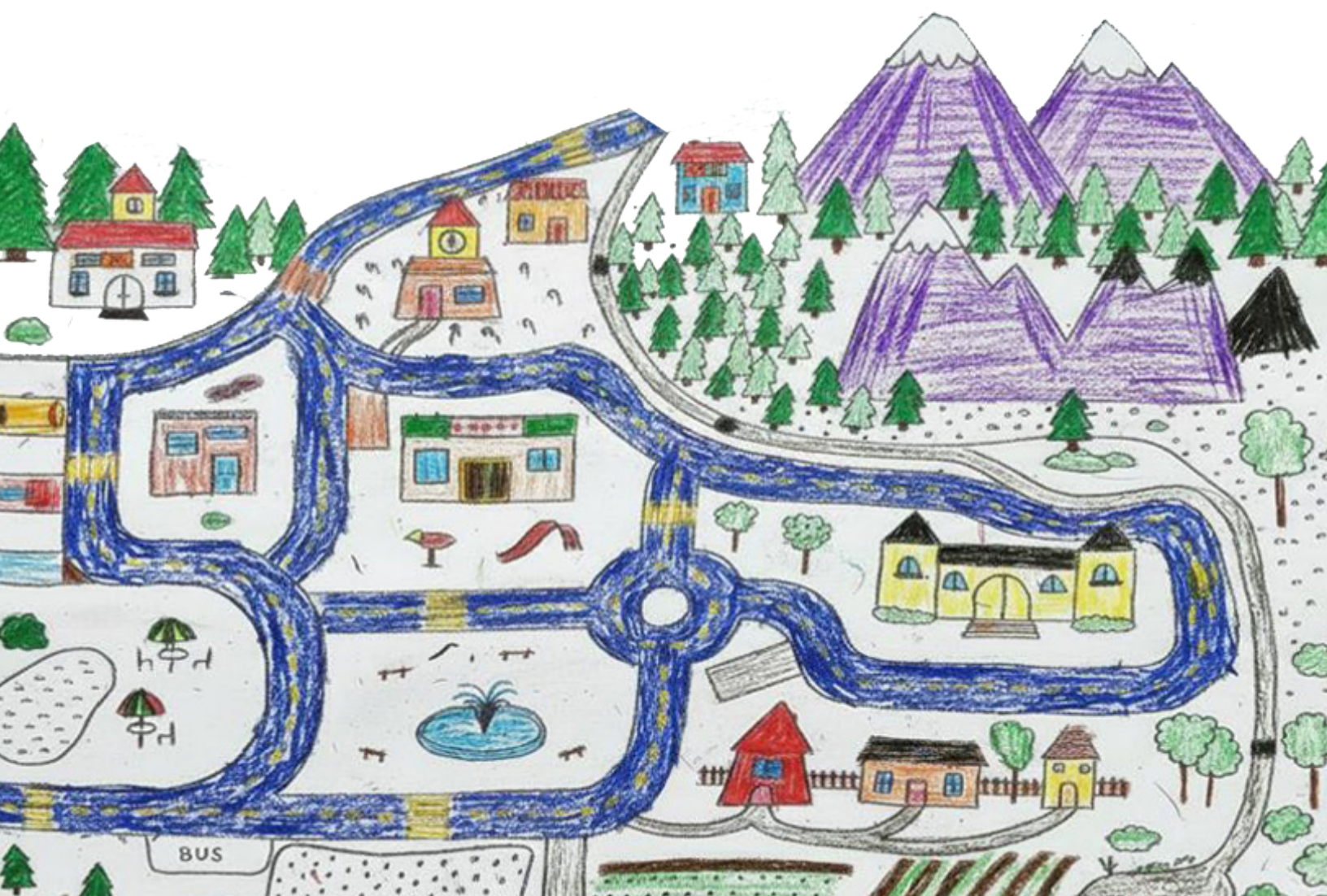
Conocer la percepción de los jóvenes 15 a 21 años sobre su entorno, enfocándose en los temas de educación y acceso al agua, a través de un dibujo que refleje la realidad que ven en su ciudad.

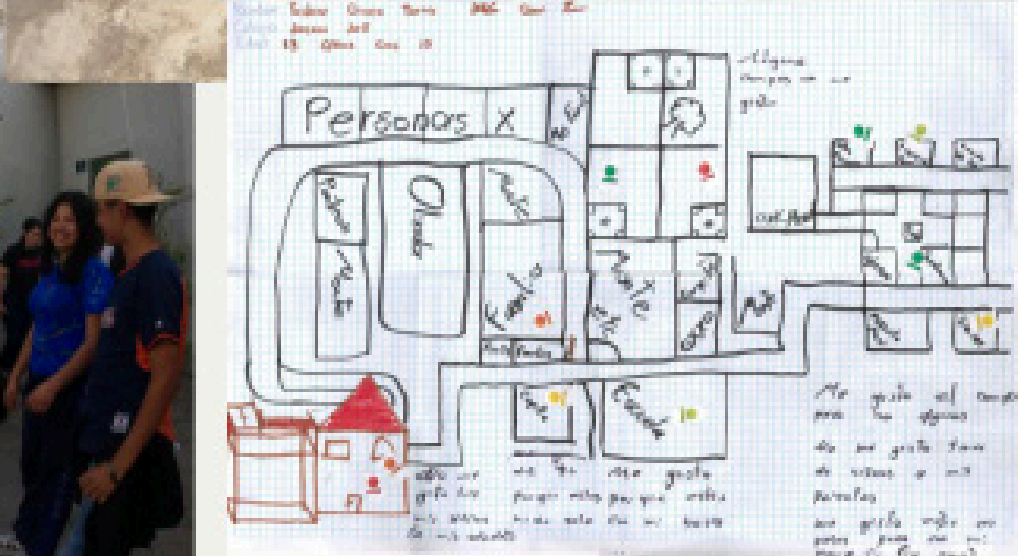
#### Objetivos de vinculación

Crear un espacio para el intercambio de ideas sobre el contexto de los jóvenes, promoviendo la conciencia colectiva sobre temas clave, estimulando la creatividad y fomentando el pensamiento crítico relacionado con la sostenibilidad y los derechos en la ciudad..

#### Estructura de la actividad

Los jóvenes dibujan cómo perciben su ciudad, reflejando aspectos relacionados con la educación y el acceso al agua. Se les pide que incluyan elementos que representen tanto lo positivo como las dificultades que enfrentan en estos dos temas dentro de su comunidad. Después de terminar sus dibujos, los participantes comparten con el grupo lo que han representado y explican qué significan los elementos que eligieron, promoviendo una discusión sobre las realidades que enfrentan y las posibles soluciones que podrían aportar.





Fotografía 3. Mapa de tu ciudad

### 3.4 CARTA A MI YO FUTURO

#### **Objetivo**

Reflexionar sobre el contexto de vida de los jóvenes de 16 a 21 años, identificar su contexto actual, sus orígenes y sus aspiraciones hacia el futuro, conectando sus experiencias pasadas con su visión personal de crecimiento.

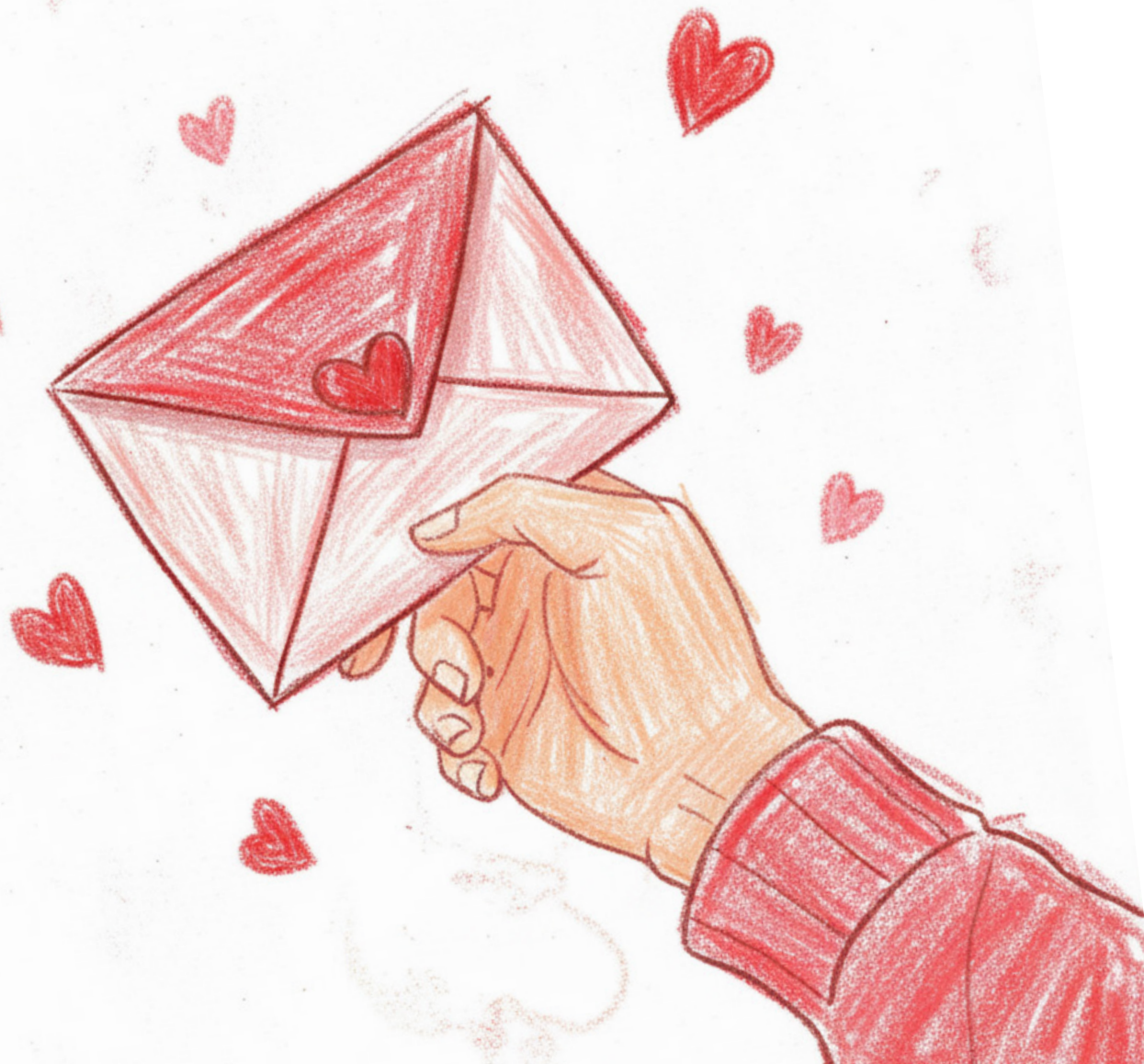
#### **Objetivos de vinculación**

Promover un sentido de identidad y pertenencia al reflexionar sobre sus logros, desafíos y sueños en su contexto (familiar, colonia y/o comunidad).

Establecer un espacio de confianza donde los jóvenes compartan sus experiencias y metas, fortaleciendo la empatía y las relaciones grupales.

#### **Estructura de la actividad**

Promover la autorreflexión para identificar la “historia de vida” hasta el presente y las aspiraciones de los jóvenes. Los jóvenes redactarán una carta dirigiéndose a ellos mismos del pasado, contemplando que sus aspiraciones, metas y objetivos de vida los hayan logrado y reconociendo las dificultades y retos que han tenido para realizarlo (tanto los que ya han vivido como los que consideran que van a pasar).



### 3.5 MEME

#### **Objetivo**

Caracterizar las percepciones de los adolescentes de 12 a 17 años, sobre su contexto (familia, colonia y/o comunidad).

#### **Objetivos de vinculación**

Promover el autoconocimiento y la expresión de las necesidades personales.

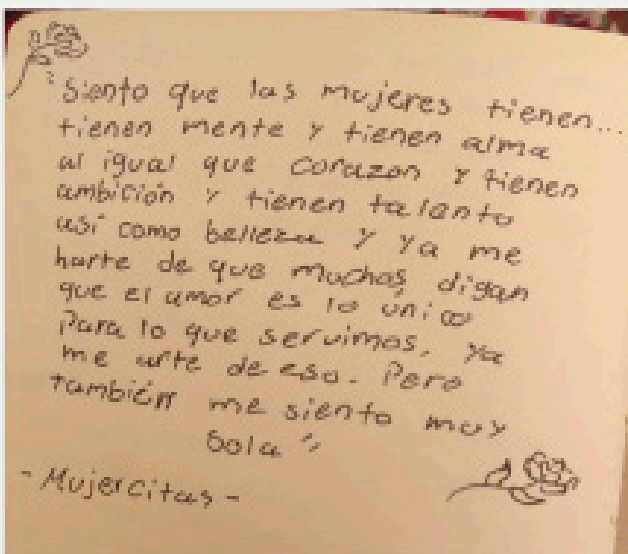
Fomentar la reflexión sobre el contexto familiar y social de cada joven.

#### **Estructura de la actividad**

La actividad invita a los jóvenes a crear o buscar un meme que represente su vida cotidiana, facilitando una expresión creativa y humorística de sus experiencias.

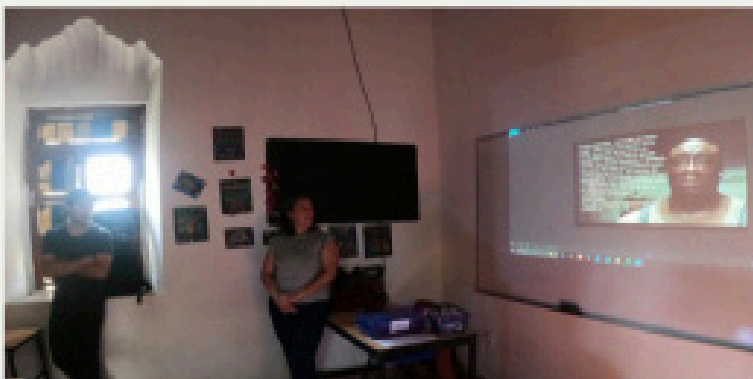
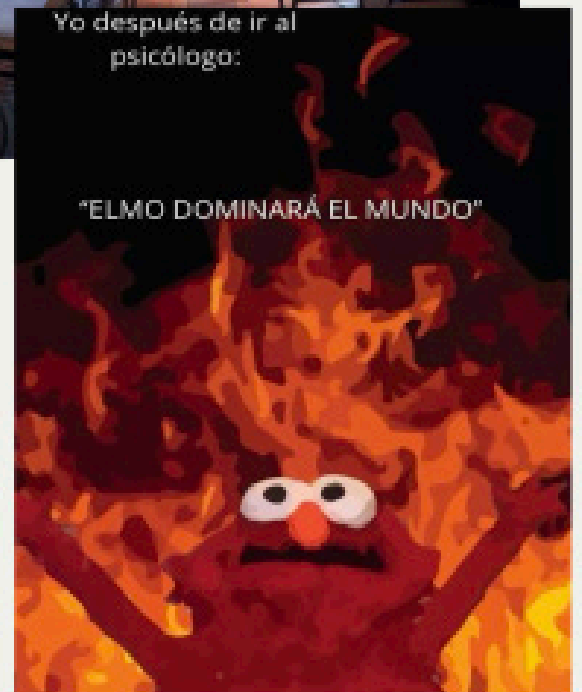
Esto abre un espacio para reflexionar y dialogar sobre sus percepciones, expectativas y realidades en la organización y fuera de ella, promoviendo el intercambio de ideas de forma visual y dinámica.





Yo después de ir al  
 psicólogo:

"ELMO DOMINARÁ EL MUNDO"



Fotografía 4. Carta de aspiraciones a mi "yo" del futuro / Meme

### 3.6 FRASE DE LIBRO O CANCIÓN QUE RECUERDE A TU VIDA

#### Objetivo

Reconocer las percepciones de los jóvenes de 12 a 21 años sobre su vida y realidad, especialmente en relación con la salud mental, utilizando frases de canciones, libros y/o películas como punto de partida para reflexionar sobre cómo se ven a sí mismos y cómo perciben su entorno.ad).

#### Objetivos de vinculación

Fomentar la reflexión individual y colectiva sobre las percepciones personales y el impacto de la salud mental en la vida cotidiana.

Crear un espacio seguro donde los jóvenes compartan sus pensamientos, emociones y experiencias, fortaleciendo el sentido de comunidad.

Promover la empatía y el entendimiento al descubrir cómo otros jóvenes perciben su contexto y salud mental.

Estimular el autoconocimiento y la expresión emocional a través de medios como libros, películas o música que puedan resonar con sus vivencias.

#### Estructura de la actividad

Los participantes eligen una frase significativa de un libro o película que les haya impactado y que sientan que refleja alguna de sus experiencias, emociones o pensamientos sobre su vida y salud mental. Luego, comparten la frase con el grupo y explican por qué la eligieron, cómo se relaciona con su realidad y cómo los hace reflexionar sobre su contexto. La actividad permite abrir un espacio de conversación sobre sus percepciones, cómo se ven a sí mismos y cómo se sienten con respecto a su entorno social y emocional.



Se cuidó la representatividad etaria (niñez, adolescencia temprana, adolescencia tardía, juventud) e incluyeron voces de género diverso, cuidando equilibrios entre hombres y mujeres.

#### 4. PERSPECTIVA ÉTICA

Desde el inicio se trabajó con principios de ética comunitaria y protección a menores:

- Consentimiento informado a madres, padres y tutores.
- Anonimato de los participantes en todo el material gráfico y narrativo.
- Manejo respetuoso de testimonios sensibles, en particular en temas de discriminación, violencia y salud mental.
- Estrategias de cuidado emocional durante las dinámicas, para no revictimizar ni exponer a niñas, niños o jóvenes.

#### 5. COMPLEMENTO ESTADÍSTICO

Además de la información recolectada en campo, se consultaron fuentes secundarias como:

- INEGI (Censos y Encuestas 2020–2024)
- ENSANUT Continua 2023
- IMJUVE 2021
- Estudios académicos recientes sobre urbanización, calidad del aire y brechas educativas en San Luis Potosí

Esto permitió triangular los datos cualitativos con estadísticas oficiales, reforzando la validez de los hallazgos.

#### 6. SÍNTESIS METODOLÓGICA

La metodología de Signos Vitales San Luis Potosí fue, en esencia, un ejercicio híbrido:

- Cuantitativo, al registrar datos de encuestas y estadísticas oficiales.
- Cualitativo, al recuperar narrativas y expresiones directas de los niños, niñas y jóvenes.
- Participativo, al involucrar a las comunidades en la construcción del diagnóstico.

El resultado es un informe que no solo describe condiciones objetivas, sino que también retrata cómo se sienten, cómo perciben su entorno y qué soluciones imaginan niñas, niños y jóvenes de estas comunidades.

## LO QUE NOS DIJERON (EJES TRANSVERSALES)

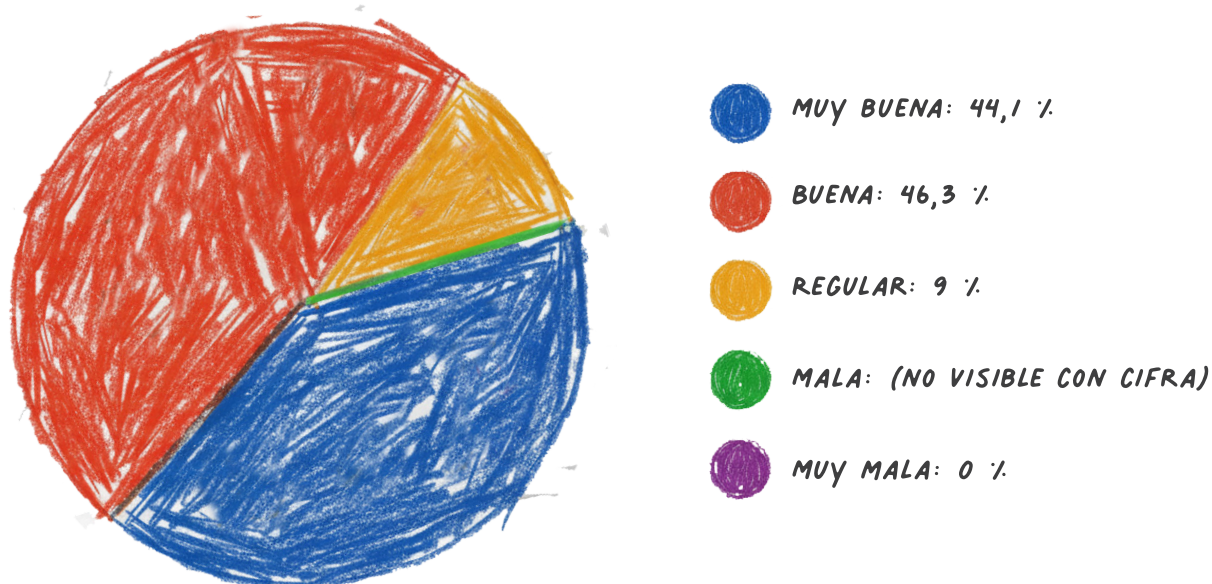
Este apartado recoge la voz directa de niñas, niños y jóvenes en torno a tres temas prioritarios: educación, salud mental y ciudad/agua. No se trata de opiniones aisladas, sino de percepciones repetidas en dinámicas, entrevistas y encuestas, que configuran un retrato compartido de la vida cotidiana en comunidades suburbanas de San Luis Potosí.

### I. EDUCACIÓN

#### Lo que viven

La escuela es valorada como “la vía para salir adelante”. Sin embargo, persisten obstáculos en la transición a media superior y superior: planteles lejanos, trayectos inseguros, costos de transporte y materiales. La desmotivación surge al percibir pocas oportunidades de futuro ligadas a la formación escolar.

**¿CÓMO CALIFICARÍA LA ENSEÑANZA QUE TIENE SU FAMILIA EN LA ESCUELA EN LA QUE ESTUDIA?**



### Cifras clave

- Cobertura en secundaria: 83.7%.
- Cobertura en media superior: 59.5%.
- Cobertura en educación superior: 37.3%.

### Lo que ya funciona

- Altas tasas de inscripción en primaria y secundaria.
- Percepción positiva del valor social de la escuela.

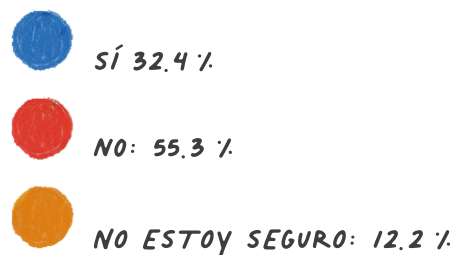
### Qué podemos hacer ya (0–6 meses)

- Otorgar becas puente para transporte y útiles.
- Organizar tutorías de transición a media superior.
- Impulsar actividades extracurriculares vinculadas a empleabilidad (tecnología, oficios, arte).

### Qué escalar (6–24 meses)

- Ampliar convenios con bachilleratos y universidades.
- Diseñar programas de orientación vocacional (en secundaria y media superior.)

**¿HAY ESCUELAS (BACHILLERATO O UNIVERSIDADES) CERCANAS Y ACCESIBLES PARA QUE SU FAMILIAR CONTINÚE SUS ESTUDIOS?**



## 2. SALUD MENTAL

### Lo que viven

Las y los jóvenes describen sentirse constantemente expuestos a burlas, apodos y violencia verbal que minan su autoestima y generan ansiedad. Hablar de tristeza o miedo sigue siendo tabú en muchos hogares. Aunque algunas familias ofrecen contención, la mayoría reconoce no contar con herramientas para atender situaciones emocionales complejas.

### Cifras clave

- El 40% de tutores encuestados declaró haber buscado ayuda psicológica para un miembro de su familia en el último año.
- En actividades como “Casa mental” y “Cartas al futuro”, predominan palabras como estrés, soledad y cansancio.

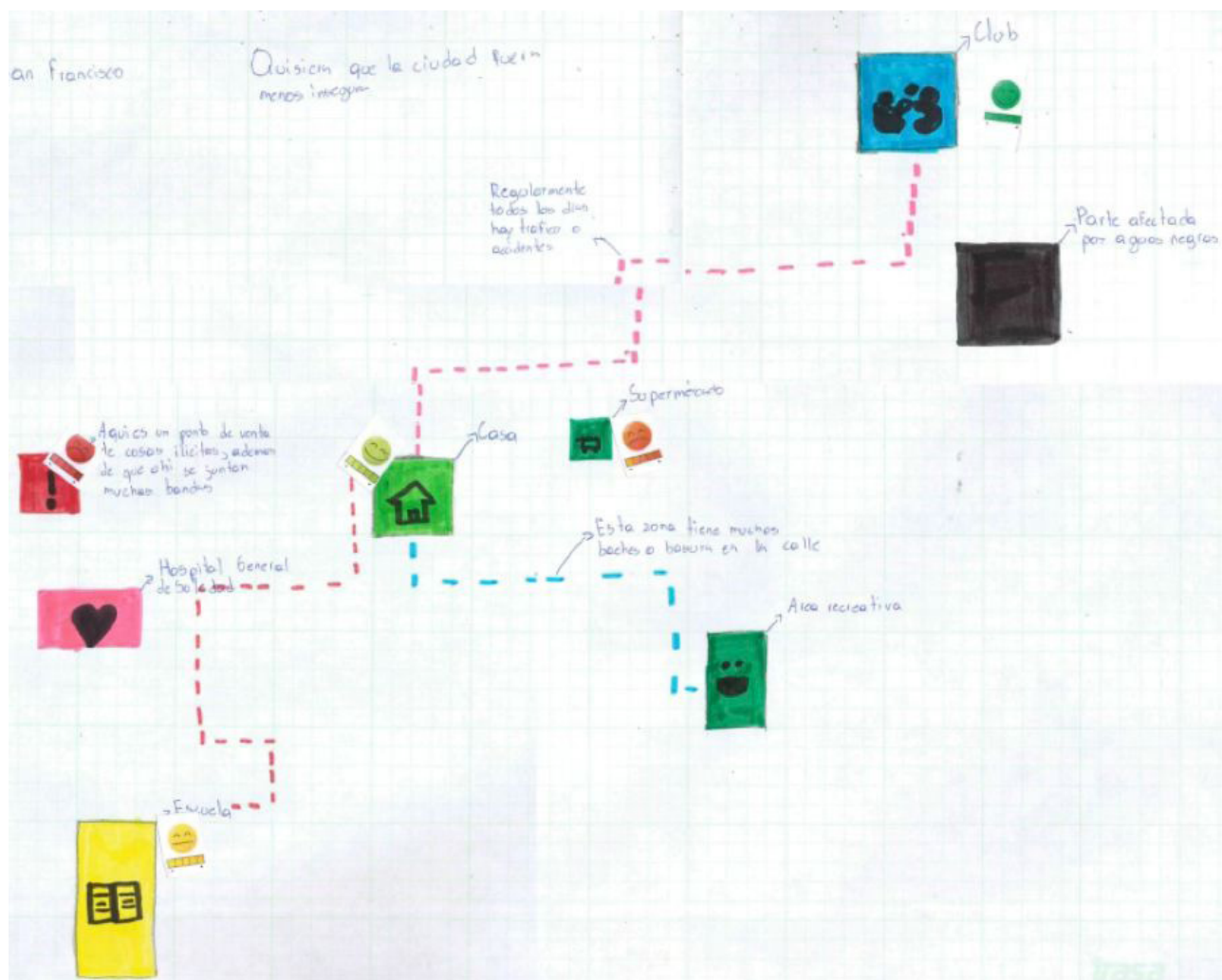


Imagen 3. Mapa de tu Ciudad. La Virgen, niño, 14 años.

Yo estoy estudiando para ser  
maestra, veterinaria, estilista también  
uno de mis sueños es ser  
estilista y también comprar  
un terreno grande para  
meter a todos los perritos  
que no tienen hogar pero  
para eso tengo que estudiar  
mucho para poder darles  
de comer y también quiero ayudar  
a las personas.

12 años  
femenina

### Lo que ya funciona

- Los clubes comunitarios son percibidos como espacios seguros donde se puede hablar de emociones.
- La convivencia con pares en actividades extracurriculares contribuye a reducir sentimientos de ansiedad.

"La luz brilla a pesar  
de que la estrella  
ya no esté"



Imagen 5. Meme y frases de libro. Peñasco, niño.

al final solo  
somos  
spotify y yo

Imagen 6. Meme. Peñasco, niña.

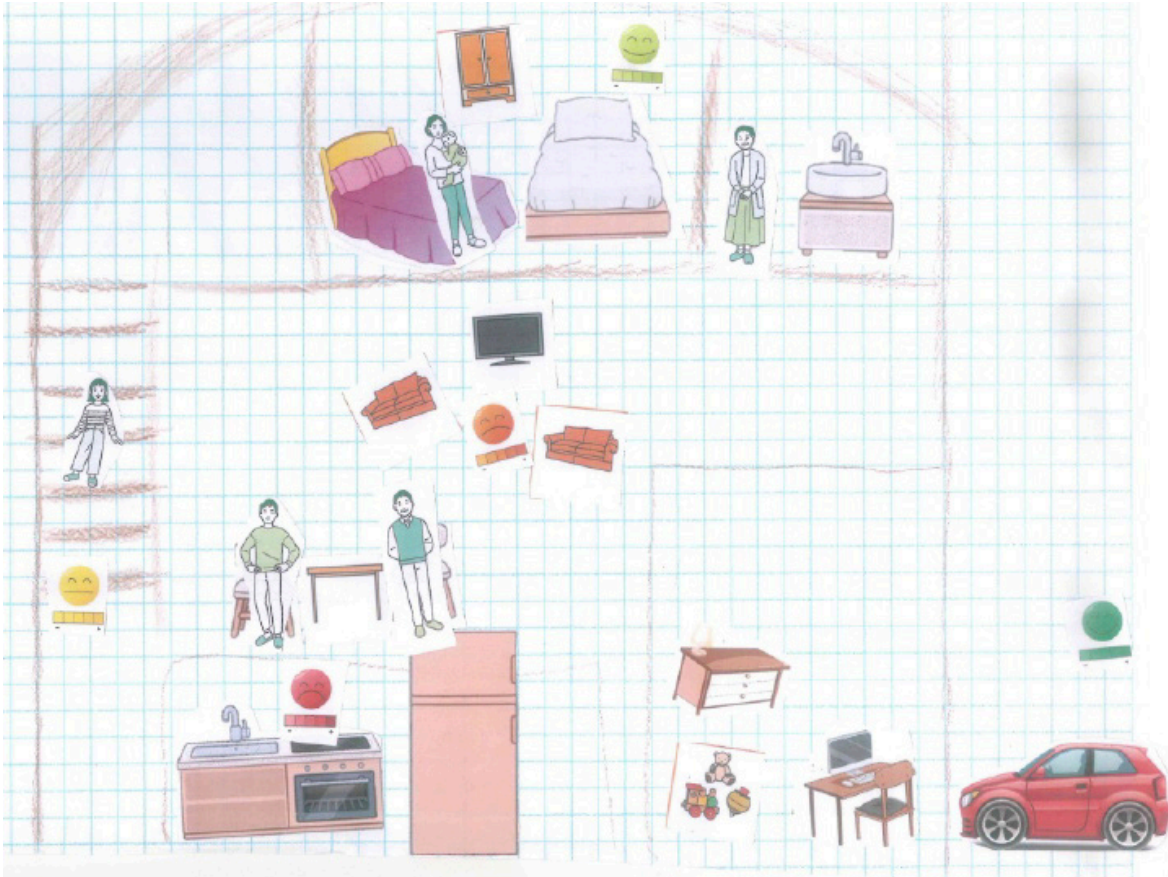


Imagen 7. Casa Mental. Peñasco, niña.

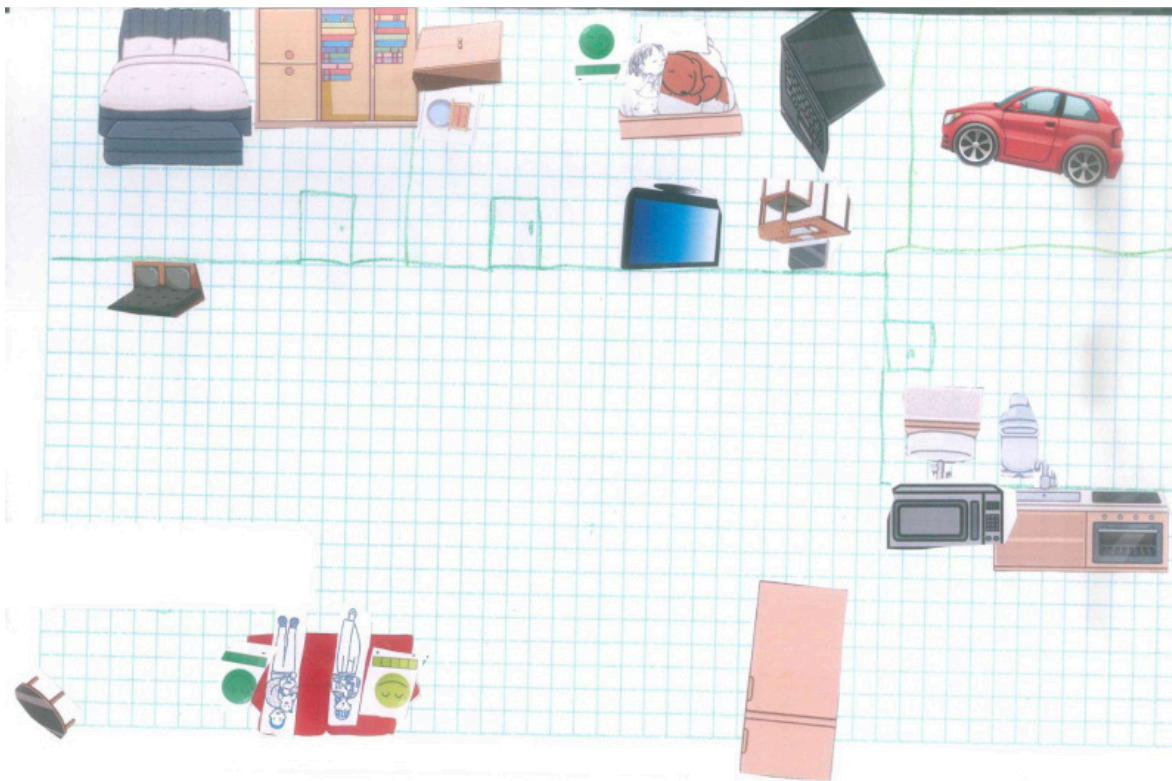


Imagen 8. Casa Mental. Peñasco, niña, 9 años.

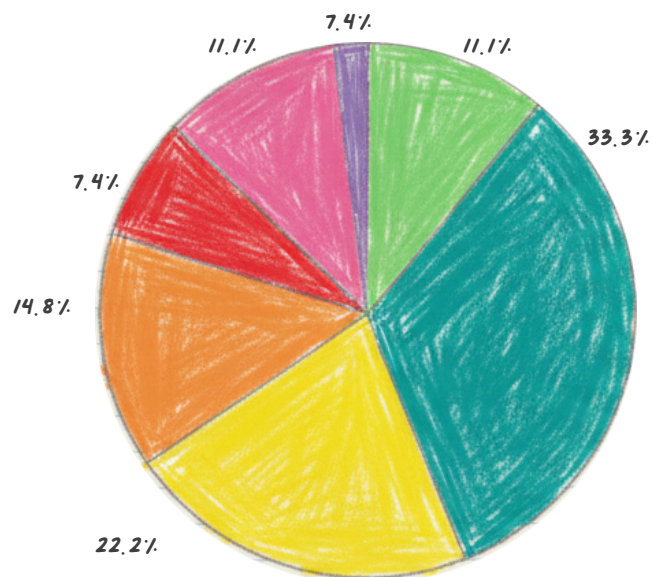
### ¿Qué podemos hacer ya (0–6 meses)?

- Implementar círculos de escucha semanales en clubes y escuelas.
- Establecer protocolos anti-bullying con participación de estudiantes.
- Capacitar a jóvenes líderes en primeros auxilios psicológicos.

### ¿Qué escalar (6–24 meses)?

- Crear un programa comunitario de salud mental con universidades locales.
- Campañas familiares de sensibilización sobre salud emocional.

### ¿POR QUÉ MOTIVOS CREE USTED QUE PODRÍA LLEGAR A UTILIZAR LOS SERVICIOS DE APOYO PSICOLÓGICO EN SU FAMILIA?



#### CLUB DE NIÑOS Y NIÑAS PEÑASCO

**Depresión:** 3 menciones (11.1%)

**Estrés:** 9 menciones (33.3%)

**Ansiedad:** 6 menciones (22.2%)

**Conflictos familiares:** 4 menciones (14.8%)

**Uso de drogas:** 2 menciones (7.4%)

**Otro:** 3 menciones (11.1%)

**No lo requiero ni mi familia:** 2 menciones (7.4%)

**TOTAL DE MENCIONES:** 29

¿A QUÉ ESPACIO ACUDE SU FAMILIAR CUANDO TIENE ALGÚN PROBLEMA EMOCIONAL?

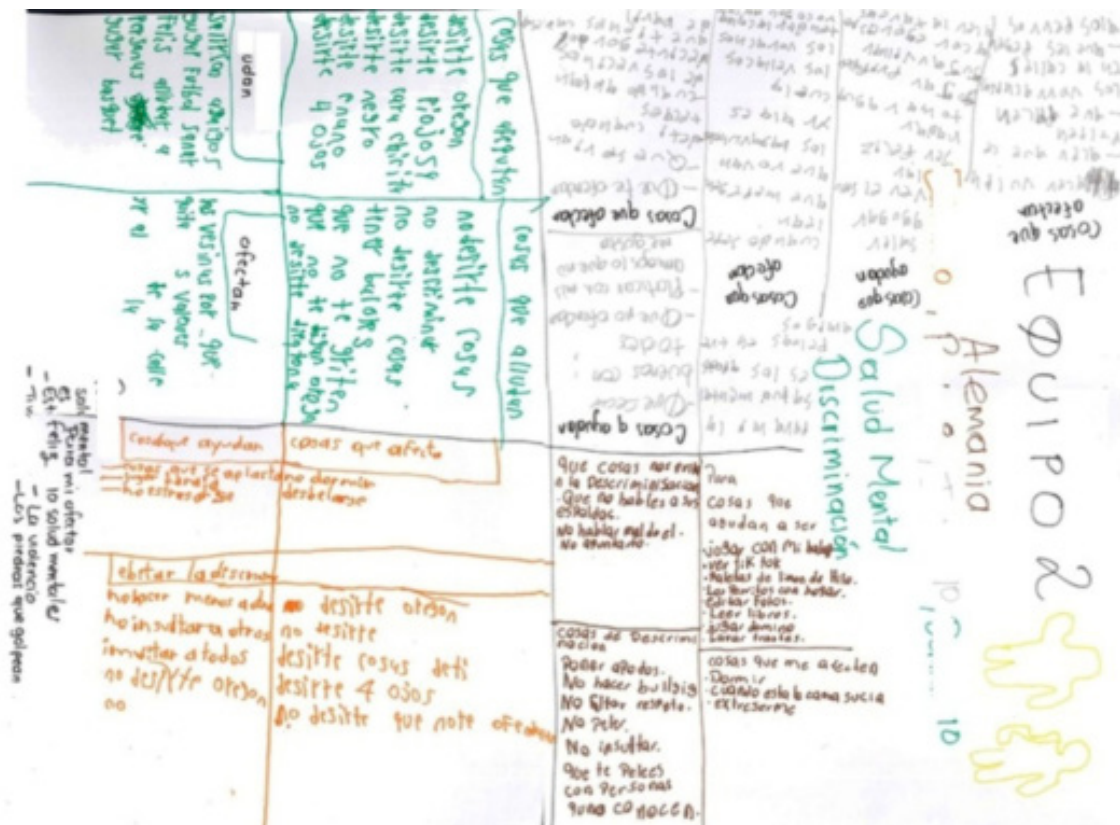
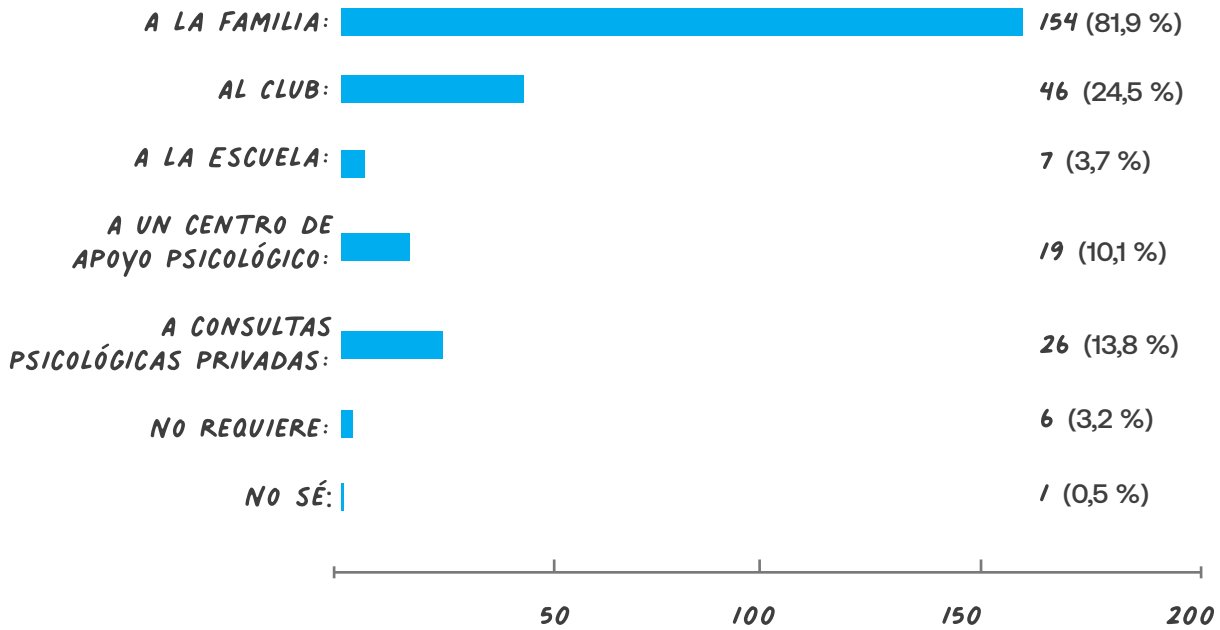


Imagen 9. Lluvia de ideas, discriminación Salud Mental. Peñasco.

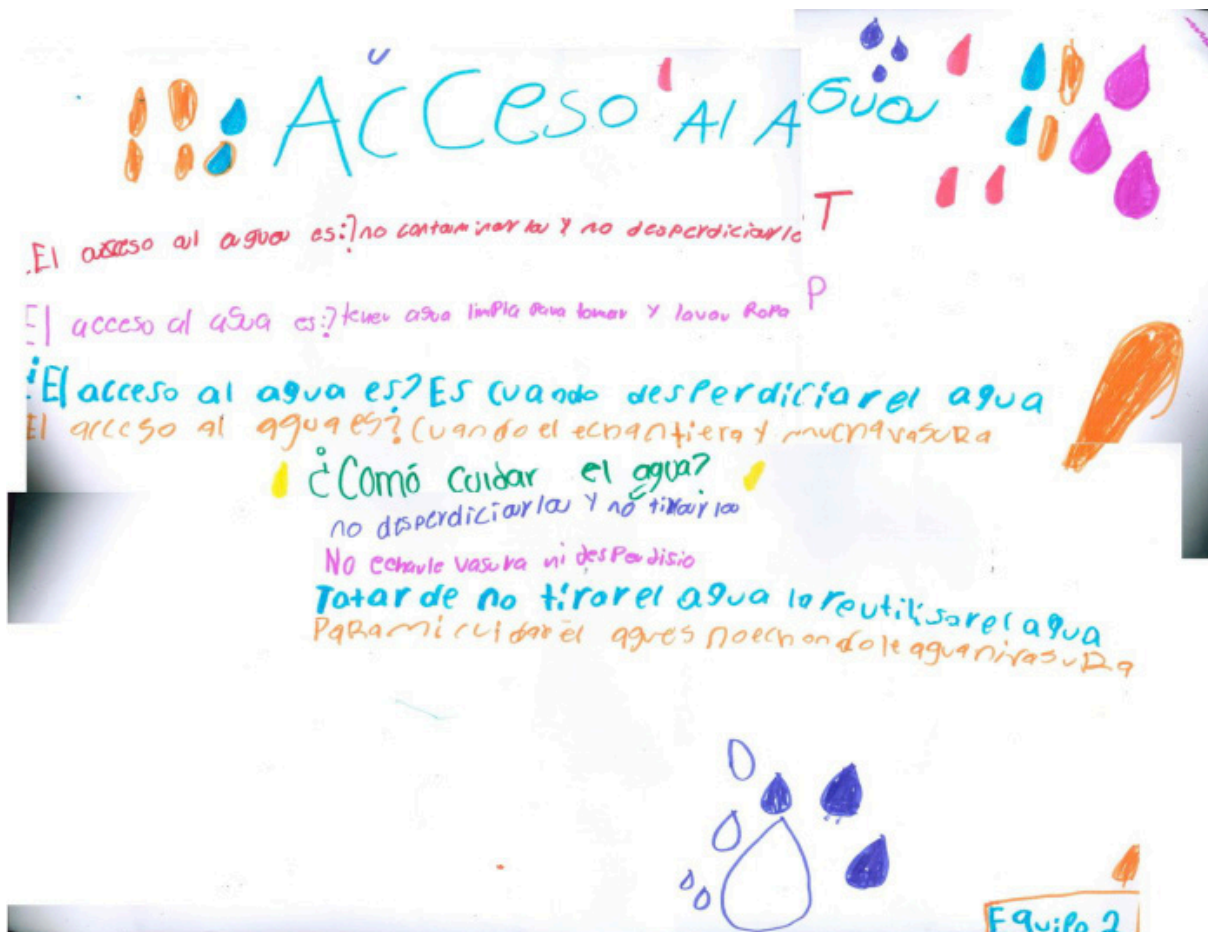


### Cifras clave

- El 30.4% de viviendas en SLP no tiene acceso diario a agua entubada.
- Solo el 14% de la población nacional recibe agua potable 24/7.
- En zonas periféricas de la capital hay apenas 1.3 m<sup>2</sup> de áreas verdes por habitante, lejos del estándar de la OMS (9 m<sup>2</sup>).

### Lo que ya funciona

- Organización barrial para gestionar pipas colectivas en comunidades como Villa de Pozos.
- Reconocimiento comunitario de espacios seguros frente a los inseguros.



### Qué podemos hacer ya (0–6 meses)

- Establecer cuadrillas comunitarias para reparar fugas menores.
- Instalar alumbrado básico en corredores hacia escuelas.
- Campañas comunitarias de uso responsable del agua.

### Qué escalar (6–24 meses)

- Proyectos municipales de infraestructura hídrica.
- Creación de micro-parques y áreas verdes comunitarias.
- Señalización y equipamiento de corredores seguros.

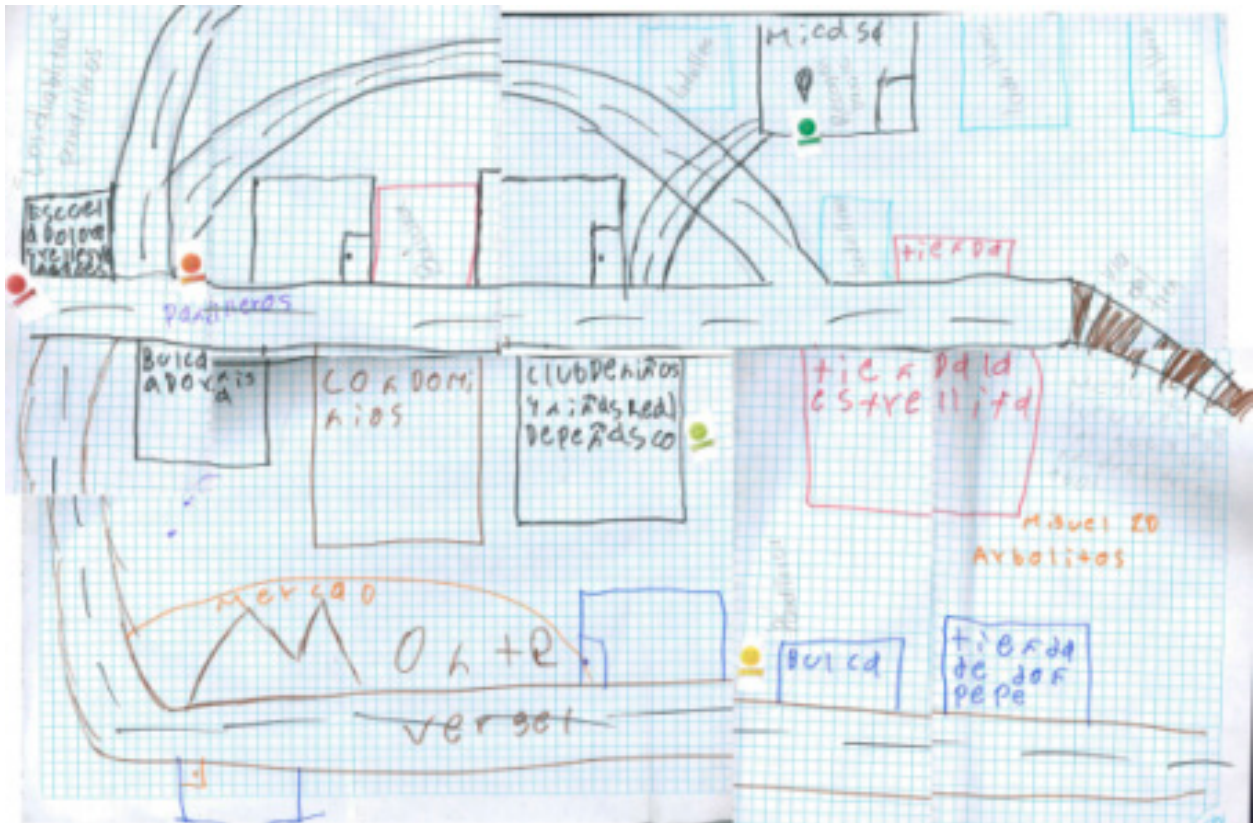


Imagen 13. Mapa de tu ciudad, Inseguridad. Peñasco, niño.

## HALLAZGOS POR COMUNIDAD

### I. PEÑASCO

#### I.1 CONTEXTO GENERAL

Peñasco es una comunidad de alrededor de 1,150 habitantes. Aunque pequeña, cuenta con un fuerte sentido de pertenencia gracias al trabajo de su club comunitario. La población enfrenta carencias en infraestructura básica: calles sin pavimentar, alumbrado insuficiente y acceso irregular al agua.

Los hallazgos muestran una comunidad que, a pesar de las limitaciones, mantiene una alta cohesión social y un aprecio por la educación como vía de movilidad.

#### I.2 SALUD MENTAL Y BIENESTAR

##### **Lo que expresaron niñas, niños y jóvenes**

- Señalan sentir discriminación y burlas, sobre todo en la escuela.
- Expresaron con dibujos y frases emociones de soledad: “Al final solo somos Spotify y yo”.
- En las “casas mentales” proyectaron hacinamiento y ausencia de tutores en casa.

##### **Encuestas a tutores**

- Principales razones para acudir al psicólogo: estrés, ansiedad, depresión y conflictos familiares.
- A quién acuden los niños ante un problema emocional: mamá, papá u otro familiar cercano.

##### **Interpretación**

La familia es aún el principal espacio de apoyo emocional, pero también se perciben carencias afectivas. Los jóvenes reclaman espacios recreativos como parques y canchas de fútbol.

### I.3 EDUCACIÓN

#### Lo que viven

- Se valora mucho la educación básica, pero se perciben barreras para seguir estudiando en bachillerato o universidad.
- Piden más actividades que conecten la escuela con oportunidades reales.

#### Encuestas a tutores

- Calidad educativa evaluada de forma positiva, aunque insuficiente.
- Escasez de escuelas accesibles en niveles superiores.

### I.4 CIUDAD SOSTENIBLE Y ACCESO AL AGUA

#### Lo que viven

- Identifican claramente áreas seguras (“*la tienda de Don Pepe*”, “*La Estrellita*”, “*Doña Carmen*”) frente a zonas inseguras (lotes baldíos, vulcanizadoras) y pandillas (“*los diablitos*”).
- Demandas: “desagüe bien”, “remodelación de calles”, “luz de calle”, “seguridad”, “mantenimiento”.

#### Encuestas a tutores

- En colonias populares: solo el 40% reporta acceso constante al agua.
- En privadas: mayor disponibilidad, pero con quejas sobre fugas y cortes intermitentes.

### I.5 CÓMO CONTRARRESTAN LAS CARENCIAS

- Familias nucleares y extensas como red de apoyo central.
- Estrategias de autocuidado: deporte, convivencia con pares, evitar contaminación.
- Organización comunitaria para demandar servicios y seguridad.

¿DE QUÉ MANERA SOLUCIONAN LA FALTA DE AGUA EN SU COLONIA-COMUNIDAD?

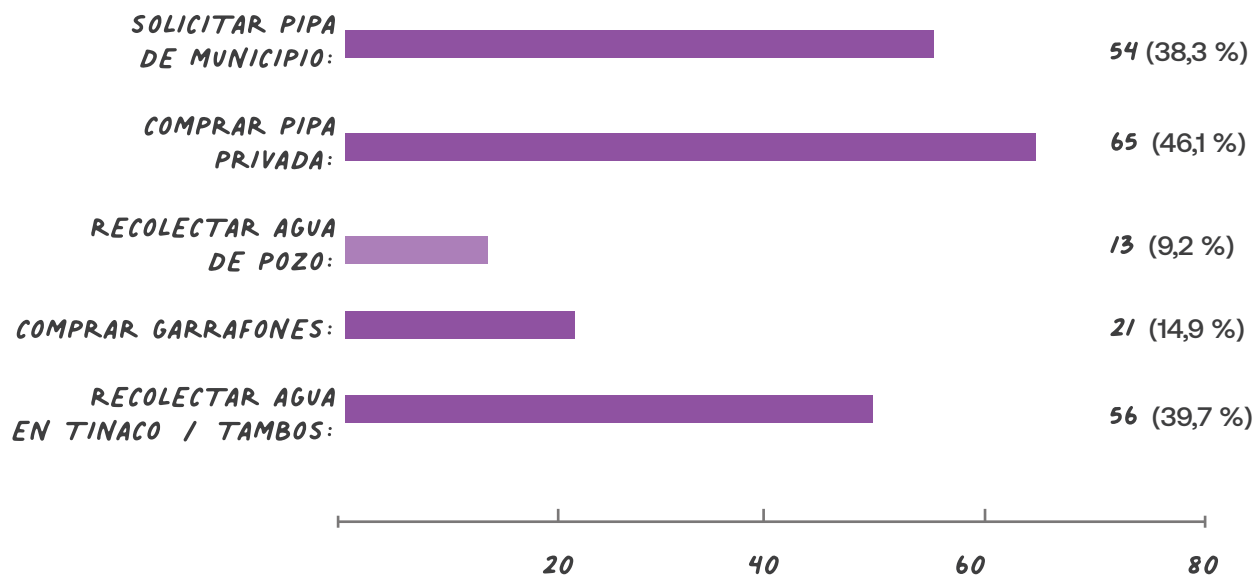


Imagen 14. Casa Mental. Pozos, niña, 10 años.

## I.6 SÍNTESIS DE HALLAZGOS EN PEÑASCO

<b>DIMENSIÓN</b>	<b>FORTALEZAS</b>	<b>BRECHAS</b>
<b>SALUD MENTAL</b>	Apoyo familiar cercano; clubes como espacios de confianza	Burlas y discriminación en escuela; falta de atención psicológica profesional
<b>EDUCACIÓN</b>	Valoración positiva de la escuela	Pocas opciones cercanas de media superior; inseguridad en trayectos
<b>AGUA / CIUDAD</b>	Cohesión comunitaria; identificación de áreas seguras	Acceso irregular al agua; calles sin pavimento; alumbrado insuficiente

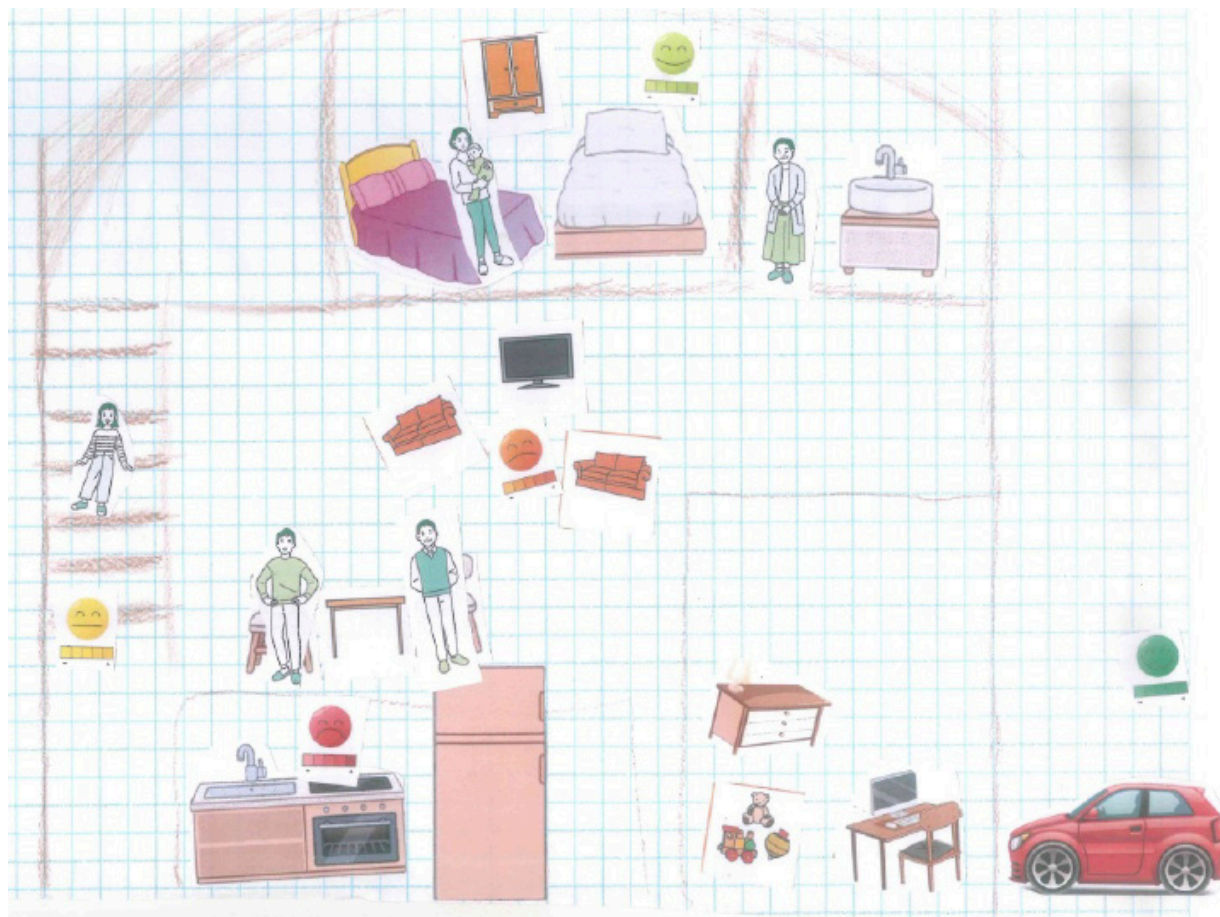


Imagen 15. Casa Mental. Peñasco, niña.

## I.7 RECOMENDACIONES PARA PEÑASCO

### 0–6 meses

- Crear círculos de escucha en el club comunitario.
- Programas de activación física breve.
- Cuadrillas para reparación comunitaria de fugas y alumbrado básico.

### 6–24 meses

- Convenios con bachilleratos cercanos para facilitar acceso.
- Construcción de parques y áreas recreativas seguras.
- Programa comunitario de salud mental con apoyo de universidades.

## 2. LA VIRGEN

### 2.1 CONTEXTO GENERAL

La colonia La Virgen cuenta con cerca de 7,700 habitantes, de los cuales la mayoría son niñas, niños y jóvenes: 2,459 entre 0–14 años y 1,929 entre 15–29 años. También se registran 161 personas con discapacidad.

Existen 2,769 viviendas, la mayoría particulares; 2,207 están habitadas. Casi todas disponen de piso firme, energía eléctrica y drenaje, aunque 62 presentan hacinamiento (más de tres personas por cuarto).

#### En cuanto a infraestructura urbana:

- 80 calles pavimentadas en toda su extensión, 46 parcialmente y muchas otras sin pavimento.
- Rampas para sillas de ruedas casi inexistentes: solo en 22 calles.
- Banquetas en 75 calles completas, en 50 solo parciales.
- Alumbrado completo en apenas 19 calles; 30 carecen totalmente de él.
- Muy pocas calles señalizadas con letreros visibles (3 de más de 80).
- Ausencia total de ciclovías y transporte insuficiente: paradas solo en 2 calles de la colonia.

## 2.2 SALUD MENTAL Y BIENESTAR

### Lo que expresaron niñas, niños y jóvenes

- La salud emocional se cuida a través de la convivencia: “escuchar a los demás, ayudar a los demás”.
- En cartas al futuro escribieron frases de autocuidado y motivación: “No te rebajes ante los demás, eres especial, talentosa e inteligente”.
- También expresaron expectativas altas de progreso: “Has comprado tu casa, tus carros, tus motos, joyas... vas por buen camino” (buscar mediar en la comprensión del éxito y lo material).
- El vínculo familiar es central: “Conocer lugares hermosos junto a las personas que quiero”.

### Encuestas y percepciones

- Las familias con mejores condiciones materiales reportan mayor estabilidad emocional.
- Estrategias de autocuidado incluyen deporte y ejercicio físico.

### Interpretación

En La Virgen, el bienestar emocional está muy ligado a autoestima, motivación y vínculos familiares. Los jóvenes imaginan un futuro próspero, pero también reconocen carencias afectivas y de espacios de apoyo.

## 2.3 EDUCACIÓN

### Lo que viven

- La escuela es vista como una vía para mejorar, pero los jóvenes se muestran desmotivados por la falta de continuidad educativa cercana.
- Señalan la escasez de preparatorias y universidades accesibles.
- Expresan frustración por falta de oportunidades reales después de estudiar.

### Encuestas a tutores

Coinciden en que la calidad educativa es buena en primaria y secundaria, pero que no hay suficientes opciones para seguir estudiando.

### Interpretación

La Virgen presenta un quiebre importante en la transición educativa, con jóvenes que se sienten limitados por infraestructura y transporte.

## 2.4 CIUDAD SOSTENIBLE Y ACCESO AL AGUA

### Lo que viven

- La colonia muestra contrastes: servicios básicos cubiertos en muchas viviendas, pero graves carencias urbanas (calles sin pavimentar, falta de alumbrado, rampas y señalización).
- El acceso al agua es intermitente. La contaminación ambiental y el manejo de basura son problemáticos: el 47.7% quema residuos, con implicaciones para la salud.
- Necesidades comunitarias más señaladas: pavimentación (45.9%), drenaje (16.5%) y seguridad (14%).

### Encuestas a tutores

- El agua llega con irregularidad; algunas familias deben depender de pipas.
- Reclaman también mejoras en iluminación y transporte.

## 2.5 CÓMO CONTRARRESTAN LAS CARENCIAS

- Estrategias de autocuidado personal: ejercicio, deporte, cuidado ambiental.
- Familias con bienes materiales básicos refuerzan su estabilidad emocional.
- Organización vecinal incipiente para exigir mejores servicios.

## 2.6 SÍNTESIS DE HALLAZGOS EN LA VIRGEN

<i>DIMENSIÓN</i>	<i>FORTALEZAS</i>	<i>BRECHAS</i>
<i>SALUD MENTAL</i>	Autoestima y motivación personal; apoyo familiar	Falta de espacios comunitarios de apoyo psicológico
<i>EDUCACIÓN</i>	Valoración positiva de la escuela	Escasez de opciones de media superior y superior; desmotivación
<i>AGUA / CIUDAD</i>	Servicios básicos en muchas viviendas	Calles sin pavimento, falta de alumbrado, agua irregular, quema de basura

Para: Mi

De: Mi

Hola, quiero decirte que guala ya hayas encontrado lo que te apasiona y hagas lo que te gusta, bueno eso espero quiero preguntarte muchas cosas pero tengo una muy importante. ¿Alguna vez llegaste a superar lo que paso con Adrian, o al menos ya puedes hablar de eso sin ponerte a llorar?, por que yo aun no puedo hacerlo estoy tambien pensando muy seriamente en cambiarme de carrera técnica casi repruebo. Tambien me di cuenta que venir a MUVI me a ayudado mucho a distraerme con todo lo que ha pasado y he conocido a mucha gente nueva y eso creo que es bueno. Buena hasta pronto espero que algun día leas esto.

Y a miyo del pasado quiero decirle que pase lo que pase trate de salir adelante porque es muy fuerte y lo puede superar solo que nunca se rinda.

Edad: 15 años

Mujer

Colonia: Pozos

## 2.7 RECOMENDACIONES PARA LA VIRGEN

### 0–6 meses

- Crear espacios comunitarios de escucha para jóvenes.
- Campañas contra la quema de basura y de sensibilización ambiental.
- Reparación rápida de alumbrado y señalización básica en calles principales.

### 6–24 meses

- Ampliar cobertura de preparatorias y convenios con universidades cercanas.
- Programas municipales de pavimentación progresiva y rampas de accesibilidad.
- Estrategias de abastecimiento hídrico más estables (pozos comunitarios, captación pluvial).

## 3. VILLA DE POZOS

### 3.1 CONTEXTO GENERAL

Villa de Pozos es una de las zonas periféricas más extensas y pobladas de San Luis Potosí, con 148,378 habitantes, de los cuales más de la mitad son mujeres.

Destaca por su alto porcentaje de población joven:

Más de 40,000 personas tienen entre 0 y 14 años. Cerca de 38,000 habitantes están entre los 15 y 29 años.

Viven aquí además casi 4,000 personas con discapacidad.

En vivienda, existen más de 50,000 casas, de las cuales alrededor de 41,500 están habitadas. La gran mayoría cuenta con piso firme, drenaje, energía eléctrica y baño, lo cual refleja buena cobertura de servicios básicos. No obstante, 98 hogares presentan hacinamiento (más de tres personas por cuarto), lo que muestra desigualdad en condiciones de vida.

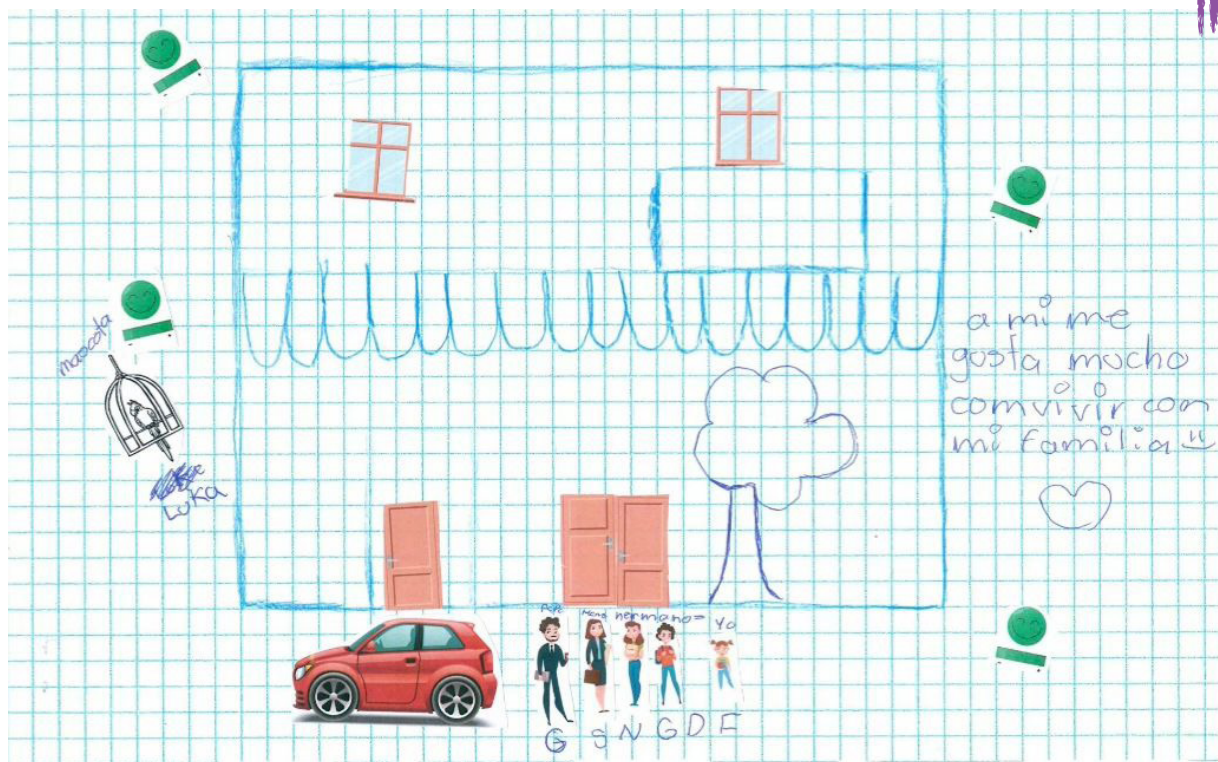


Imagen 16. Casa Mental. Pozos, niña, 10 años.



Imagen 18. Lluvia de ideas. Ciudades sostenibles y discriminación. Pozos.

### 3.2 SALUD MENTAL Y BIENESTAR

#### Lo que expresaron niñas, niños y jóvenes

- En cartas al futuro se expresan aspiraciones altas: “quiero tener mi propio negocio, estudiar y viajar”.
- También manifiestan cansancio, estrés y preocupación por la violencia en calles y transporte.
- Memes y frases revelaron sentimientos de ansiedad, pero también resiliencia y sentido de humor (ejemplo: “All Might” de anime, usado como símbolo de fuerza y perseverancia).

#### Interpretación

En Pozos, la gran escala y diversidad de la población hace que el bienestar emocional esté atravesado por dos realidades: deseo de superación personal y sensación de inseguridad urbana.

### 3.3 EDUCACIÓN

#### Lo que viven

- La cobertura de primaria y secundaria es alta, pero se enfrentan dificultades en la transición a bachillerato y universidad por distancias y costos de transporte.
- Jóvenes piden programas de formación técnica vinculados al empleo.
- La percepción de calidad educativa es buena, pero insuficiente para un contexto urbano en expansión.

#### Encuestas a tutores

- Reconocen que existen opciones educativas, pero no todas son accesibles o seguras.
- Se identifican trayectos de movilidad urbana largos como un factor que desmotiva la continuidad escolar.

### 3.4 CIUDAD SOSTENIBLE Y ACCESO AL AGUA

#### Lo que viven

- Aunque el acceso a servicios básicos es amplio, el agua es intermitente y muchas familias dependen de pipas colectivas organizadas por los propios vecinos.
- En “mapas de la ciudad” elaborados por jóvenes se destacan lotes baldíos y calles oscuras como zonas de riesgo.
- Demandan: pavimentación, drenaje funcional, alumbrado y transporte público frecuente.

#### Cifras clave

- De acuerdo con INEGI (2025), cerca del 30% de los hogares no tiene acceso diario a agua entubada.
- La cobertura de alumbrado es insuficiente en varias colonias de Pozos.

#### Interpretación

Villa de Pozos es un laboratorio de urbanización acelerada, con servicios presentes en la mayoría de las viviendas, pero con grandes brechas en infraestructura urbana, seguridad y agua constante.

### 3.5 CÓMO CONTRARRESTAN LAS CARENCIAS

- Organización comunitaria para contratar pipas de agua colectivas.
- Redes familiares como apoyo frente a problemas emocionales.
- Uso de actividades culturales y deportivas como válvula de escape frente al estrés urbano.

### 3.6 SÍNTESIS DE HALLAZGOS EN VILLA DE POZOS

<i>DIMENSIÓN</i>	<i>FORTALEZAS</i>	<i>BRECHAS</i>
<i>SALUD MENTAL</i>	Aspiraciones altas, resiliencia juvenil	Estrés por inseguridad y violencia; ansiedad
<i>EDUCACIÓN</i>	Cobertura amplia en básica; percepción positiva de la escuela	Dificultades en continuidad a media superior y superior; trayectos largos
<i>AGUA / CIUDAD</i>	Servicios básicos en la mayoría de las viviendas; organización barrial para pipas	Agua intermitente, calles sin pavimento, alumbrado insuficiente, inseguridad

### 3.7 RECOMENDACIONES PARA VILLA DE POZOS

#### 0–6 meses

- Ampliar corredores seguros hacia escuelas y transporte.
- Fortalecer organización barrial con recursos municipales para abastecimiento de agua.
- Círculos de escucha en clubes juveniles con enfoque en ansiedad y estrés urbano.

#### 6–24 meses

- Implementar programas de pavimentación y alumbrado en colonias periféricas.
- Convenios educativos para acercar bachilleratos y universidades.
- Proyectos de micro-parques y espacios recreativos en zonas de riesgo.

## **FORTALEZAS Y BRECHAS TRANSVERSALES**

Este apartado sintetiza los hallazgos de las tres comunidades, organizándolos en fortalezas comunes y brechas estructurales que atraviesan los tres territorios.

### **FORTALEZAS**

#### **Tejido comunitario sólido**

- En Peñasco, el club comunitario es un punto de encuentro y apoyo.
- En Pozos, la organización barrial para gestionar pipas colectivas demuestra capacidad de autogestión.
- En La Virgen, aunque más incipiente, comienzan a articularse redes vecinales.

#### **Valoración de la educación**

- En las tres comunidades, la escuela es vista como motor de movilidad social.
- Familias y jóvenes reconocen su importancia, incluso cuando enfrentan barreras de acceso.

#### **Resiliencia juvenil**

- A pesar de la discriminación, el estrés o la ansiedad, los jóvenes expresan sueños, proyectos y aspiraciones claras.
- Estrategias de autocuidado: deporte, convivencia con pares, cuidado ambiental, creatividad (dibujos, frases, memes).

#### **Familia como primer apoyo**

- Madres, padres y tutores siguen siendo el primer espacio de contención emocional, aun con limitaciones.

## BRECHAS

### Salud mental desatendida

- No existen programas comunitarios consolidados de atención psicológica.
- Bullying, discriminación y violencia verbal normalizados en la vida escolar.
- Tabú para hablar de tristeza, miedo o ansiedad en el hogar.

### Educación con obstáculos de continuidad

- El paso de secundaria a media superior y superior es el principal cuello de botella: distancia, inseguridad y costos de transporte.
- Jóvenes desmotivados ante falta de oportunidades de empleo o de aplicación práctica de lo aprendido.

### Acceso irregular al agua

- Dependencia de pipas (Pozos) o cortes prolongados (Peñasco y La Virgen).
- Falta de infraestructura de drenaje y fugas constantes.

### Infraestructura urbana deficiente

- Calles sin pavimento, alumbrado insuficiente y lotes baldíos que generan percepción de inseguridad.
- Áreas verdes muy por debajo del estándar de la OMS: apenas 1.3 m<sup>2</sup> por habitante en zonas periféricas.

### Inseguridad y violencia

- Jóvenes identifican claramente zonas inseguras: lotes baldíos, pandillas locales, calles oscuras.
- La violencia simbólica (discriminación, insultos) es cotidiana y sin respuesta institucional.

## SÍNTESIS

En conjunto, las comunidades muestran un contraste entre capital social fuerte y carencias estructurales persistentes.

- La fortaleza está en su gente: jóvenes resilientes, familias involucradas y organización barrial.
- La brecha está en lo estructural: agua, educación y salud mental sin cobertura suficiente; ciudad desigual y poco planificada.

Hola mi yo del futuro como estas, lograste entrar a la secundaria ESCA  
 ya no te tienes miedo a ser tu sin ninguna fachada, sigues en el  
 club, mejoraste en Taekwondo y basketball, sigues siendo amiga  
 de Ian, Minatos y Andy, te sigue gustando los videojuegos,  
 el dibujo lo mejoraste, lograste abrir tu canal de dibujo  
 de dibujo, mejoraste tu relación con papá, sigues siendo  
 infantil, sigues usando aretes, le sigues hablando con Jorley  
 eres ya buena en matematicas? ¿conseguiste tu beca? ¿cumpliste  
 tus metas y deseos? ¿ya no eres tan sensible? ¿ya lograste  
 tener una mascota? ¿sigues hablando con Emi arreglaste  
 las cosas con Luna? ¿como esta sofia y mamá y papá,  
 ¿te sigue gustando el anime? ¿sigues con la lectura? ¿escribiste  
 Tu libro en Wattpadpot? sigues viviendo en SLP, ¿como te va  
 academicamente en la escuela? ¿sigues sacando diplomas?  
 lograste entrar a la uni y estudiar: artes, actuación, musica,  
 Teatro, gastronomía, Diseño de modas, coreografía, escritora,  
 ¿ya no peleas casi a menudo con papá, sigues oyendo  
 Cuarteto de nos, nasa historie, mon laferte, openigo, lana del  
 rey, Bruno mars, Bts, Britneys spears, selena gomes,  
 marina etc, como ha crecido Sofy, sigues en computación  
 fuese a Japon, Europa, hawaii, continente asiatico, Latinoamericano.  
 ¿Te gusta alguien?, ya te llevas bien con la familia de  
 papa y por ultimo ¿Que tal te va la vida?

Colonia: Los Tules, caobas 404 B

Sexo: mujer

Edad: 12 años



## MAPA DE ACTORES

### ¿POR QUÉ UN MAPA DE ACTORES?

El desarrollo comunitario no puede sostenerse solo desde una organización. Requiere de alianzas multiactor que articulen gobierno, sociedad civil, sector privado y comunidad organizada. Este mapeo identifica a los principales actores del ecosistema filantrópico, social e institucional de San Luis Potosí, y define su potencial de acción en torno a los ejes de salud mental, educación, agua y ciudad.

### ACTORES CLAVE DEL ECOSISTEMA

<i>DIMENSIÓN</i>	<i>FORTALEZAS</i>	<i>BRECHAS</i>
<b>GOBIERNO ESTATAL Y MUNICIPAL</b>	Gobierno del Estado de SLP, Ayuntamiento de San Luis Potosí, Secretaría de Cultura, Dirección de Agua Potable y Drenaje.	Financiamiento de programas, infraestructura, regulación y políticas públicas.
<b>ACADEMIA</b>	El Colegio de San Luis (COLSAN), universidades locales.	Investigación, metodologías, programas de salud mental, formación de líderes comunitarios.
<b>ORGANIZACIONES DE LA SOCIEDAD CIVIL (OSC)</b>	Fondo Potosino, Club de Niños y Niñas SLP, asociaciones barriales, fundaciones comunitarias.	Implementación directa en territorio, acompañamiento a jóvenes, innovación social.
<b>SECTOR PRIVADO</b>	Empresas locales, cámaras empresariales, alianzas con marcas culturales (ej. Yamaha, DINES, TikTok en experiencias previas).	Inversión social, patrocinios, voluntariado corporativo, innovación tecnológica.
<b>AGENCIAS INTERNACIONALES</b>	ONU Mujeres, UNFPA, Community Foundations of Canada.	Acompañamiento metodológico, recursos técnicos y financieros, visibilidad internacional.
<b>COMUNIDAD ORGANIZADA</b>	Jóvenes líderes, clubes comunitarios, comités vecinales	Voz directa de las necesidades locales, co-creación de soluciones, monitoreo comunitario

## *DINÁMICAS DE COLABORACIÓN*

- Gobierno ↔ OSC: facilitar acceso a recursos, transparencia y coordinación territorial.
- Academia ↔ Comunidad: traducir diagnósticos académicos en acciones prácticas.
- Sector privado ↔ Comunidad: inversión en programas educativos, becas y mejora de infraestructura.
- OSC ↔ Internacionales: acceso a metodologías innovadoras y financiamiento.

## *SÍNTESIS*

El mapeo confirma que San Luis Potosí tiene un ecosistema diverso, pero disperso. El reto está en articular actores con roles definidos:

- Gobierno como habilitador
- Academia como productora de conocimiento
- OSC como puente de acción
- Empresas como motor de inversión social
- Comunidad como protagonista

Solo así será posible convertir las fortalezas y sueños identificados en acciones sostenibles que cierren las brechas detectadas en salud mental, educación y servicios urbanos.

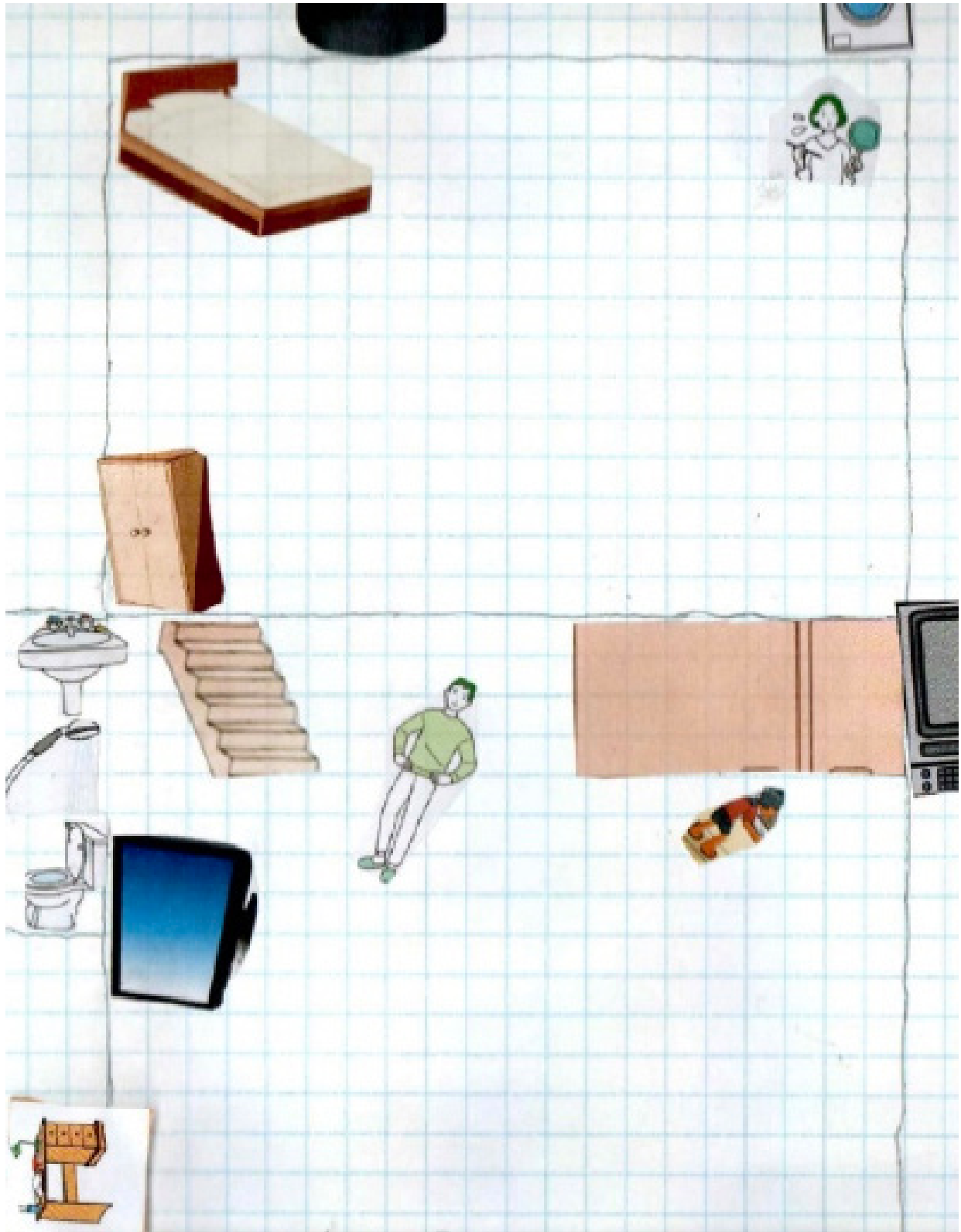


Imagen 20. Casa Mental. Peñasco, niño, 9 años.

## RECOMENDACIONES ACCIONABLES

Estas recomendaciones surgen del cruce entre lo que expresaron niñas, niños y jóvenes, la percepción de sus tutores y la evidencia estadística. Se dividen en acciones inmediatas (0–6 meses) y de consolidación (6–24 meses), considerando la viabilidad de implementación en el territorio.

### SALUD MENTAL

#### 0–6 meses

- Implementar círculos de escucha semanales en clubes y escuelas.
- Capacitar a jóvenes líderes y personal docente en primeros auxilios psicológicos.
- Crear campañas comunitarias para visibilizar la importancia de hablar de emociones.

#### 6–24 meses

- Establecer un programa comunitario de salud mental en alianza con universidades locales.
- Generar convenios con psicólogos y terapeutas para atenciones de bajo costo o gratuitas.
- Lanzar campañas familiares de sensibilización sobre bienestar emocional.

### EDUCACIÓN

#### 0–6 meses

- Otorgar becas puente (transporte, útiles, colegiaturas básicas) para asegurar la transición de secundaria a media superior.
- Desarrollar tutorías comunitarias de apoyo escolar con voluntarios y estudiantes universitarios.
- Impulsar talleres extracurriculares vinculados a empleabilidad: tecnología, oficios y artes.

#### 6–24 meses

- Ampliar convenios con bachilleratos, universidades y centros técnicos para diversificar la oferta educativa.
- Diseñar programas de orientación vocacional desde secundaria.
- Crear un sistema de becas con sector privado para educación superior.

## CIUDAD SOSTENIBLE Y ACCESO AL AGUA

### 0–6 meses

- Formar cuadrillas comunitarias para reparar fugas menores y mejorar el alumbrado básico.
- Campañas de uso responsable del agua y reciclaje.
- Señalización y equipamiento de corredores seguros hacia escuelas y centros comunitarios.

### 6–24 meses

- Desarrollo de infraestructura hídrica municipal: redes de agua y drenaje.
- Creación de micro-parques y espacios públicos en colonias periféricas.
- Programas integrales de movilidad segura: alumbrado, transporte y banca accesible.

## TRANSVERSALES

### 0–6 meses

- Fortalecer espacios comunitarios de escucha para jóvenes en los clubes.
- Activar brigadas vecinales para recuperar espacios públicos inseguros.
- Iniciar un sistema de monitoreo comunitario (observatorio local de juventud).

### 6–24 meses

- Consolidar un modelo de gobernanza colaborativa entre gobierno, OSC, sector privado y comunidad.
- Alinear las acciones con los ODS de la Agenda 2030.
- Construir un fondo local de inversión social para garantizar continuidad en programas estratégicos.

## SÍNTESIS

### Las recomendaciones accionables apuntan a tres niveles:

- Contención inmediata: garantizar agua, seguridad y salud emocional en el corto plazo.
- Continuidad educativa: romper el ciclo de abandono escolar y generar trayectorias de futuro.
- Infraestructura y gobernanza: crear condiciones urbanas dignas y articular a los actores clave para sostener cambios estructurales.

## BIBLIOGRAFÍA

1. Club de Niños y Niñas San Luis Potosí. (2021). *Informe diagnóstico social: Real de Peñasco, Matamoros y Milpillas*. San Luis Potosí: Club de Niños y Niñas San Luis Potosí.
2. Comisión Nacional del Agua (CONAGUA). (2023). *2023, año de retos hídricos para San Luis Potosí*. San Luis Potosí.
3. Dirección de Agua Potable, Alcantarillado y Saneamiento de Ciudad Valles. (s.f.). *100 datos y cifras del agua en México*. Recuperado el 7 de junio de 2025, de <https://www.dapa.gob.mx/100-datos-y-cifras-del-agua-en-mexico>
4. Fondo de Población de las Naciones Unidas (UNFPA), Instituto Mexicano de la Juventud (IMJUVE) & Consejo Nacional de Población (CONAPO). (2021). *Situación de las personas adolescentes y jóvenes en el estado de San Luis Potosí*. UNFPA México. [https://mexico.unfpa.org/sites/default/files/pub-pdf/situacion\\_de\\_las\\_personas\\_adolescentes\\_y\\_jovenes\\_de\\_san\\_luis\\_potosi.pdf](https://mexico.unfpa.org/sites/default/files/pub-pdf/situacion_de_las_personas_adolescentes_y_jovenes_de_san_luis_potosi.pdf)
5. García, M., & Hernández, L. (2022). *El programa de tutorías: un reto educativo post-pandemia*. *Ciencia Latina Revista Científica Multidisciplinar*, 6(4), 3916–3930. [https://doi.org/10.37811/cl\\_rcm.v6i4.2662](https://doi.org/10.37811/cl_rcm.v6i4.2662)
6. Garza Rodríguez de García, A. C. (2024). Pobreza y salud mental.
7. Gobierno del Estado de San Luis Potosí. (s.f.). *Plan Estatal de Desarrollo 2021–2027*. Recuperado el 8 de junio de 2025, de <https://ped.slp.gob.mx/diagnostico3.5.html>
8. H. Ayuntamiento de San Luis Potosí. (2025). *Plan Municipal de Desarrollo 2024–2027*. <https://sitio.sanluis.gob.mx/SanLuisPotosi/files/generales/PlanMunicipaldeDesarrollo2024.pdf>
9. Instituto Nacional de Estadística y Geografía (INEGI). (2020). *Censo de Población y Vivienda 2020*. Recuperado de <https://www.inegi.org.mx/app/mapa/espacioydatos/default.aspx>
10. Instituto Nacional de Estadística y Geografía (INEGI). (2021, 26 de enero). *En San Luis Potosí somos 2,822,255 habitantes: Censo de Población y Vivienda 2020* (Comunicado de prensa núm. 44/21). [https://www.inegi.org.mx/contenidos/saladeprensa/boletines/2021/EstSociodemo/ResultCenso2020\\_SLP.pdf](https://www.inegi.org.mx/contenidos/saladeprensa/boletines/2021/EstSociodemo/ResultCenso2020_SLP.pdf)

11. Instituto Nacional de Estadística y Geografía (INEGI). (2022). *Encuesta Nacional de Calidad e Impacto Gubernamental 2021 (ENCIG)*. San Luis Potosí.

[https://www.inegi.org.mx/contenidos/programas/encig/2021/doc/encig2021\\_principales\\_resultados.pdf](https://www.inegi.org.mx/contenidos/programas/encig/2021/doc/encig2021_principales_resultados.pdf)

12. Instituto Nacional de Estadística y Geografía (INEGI). (2025). *Características educativas de la población*. Portal de Educación. <https://www.inegi.org.mx>

13. Instituto Nacional de Salud Pública. (2023). Encuesta Nacional de Salud y Nutrición Continua 2023. <https://ensanut.insp.mx/encuestas/ensanutcontinua2023/index.php>

14. Crisis de adicciones en la juventud potosina: 72% enfrenta problemas de consumo. (s.f.). *Periódico El Momento*.

<https://periodicoelmomento.com/crisis-de-adicciones-en-la-juventud-potosina-72-enfrenta-problemas-de-consumo/>

**CONSULTA EL TRABAJO DE INVESTIGACIÓN COMPLETO EN:**  
[fondopotosino.org/signosvital](http://fondopotosino.org/signosvital)



# SIGNOS VITALES

MAPEO INICIAL DE ACTORES DEL ECOSISTEMA FILANTRÓPICO EN SAN LUIS POTOSÍ 2026



COMMUNITY  
FOUNDATIONS  
OF CANADA

Signos**Vitales**



Comunalia